

## Сравнительная таблица вѣшняго судоход- ства по Архангельской Таможнѣ. 1724—1824.

ГОДЫ.	Кораблей.		ТОВАРОВЪ ПО ЦѢНѢ:		Въ приходѣ денежной казны.			
	Въ при- ходѣ.	Въ от- пускѣ.	Въ при- возѣ.	Въ отпус- кѣ.	Ефимковъ вѣсомъ.		Россійскою монетою.	
			РУБЛИ.	РУБЛИ.	П.	Ф.	З.	РУБЛИ.
1724	22	22	—	164,116	38	33	94	1,171
1725	23	24	—	110,076	17	18	84	1,327
1726	29	30	31,103	247,625	47	33	30	1,740
1727	45	48	137,841	384,337	101	19	79	4,554
1728	41	43	135,353	306,069	104	27	1	4,503
1729	24	28	144,769	330,012	93	38	3	6,260
1730	38	43	108,779	288,252	82	—	12	6,919
1731	34	27	166,051	251,913	51	30	46	7,565
1732	42	59	208,470	355,110	62	12	31	2,520
1733	41	25	167,912	353,572	55	11	34	32,062
1734	49	62	180,992	422,100	68	29	52	30,109
1735	60	60	106,153	388,688	70	8	40	32,230
1736	35	34	218,144	495,718	48	17	74	23,412
1737	38	42	163,746	298,899	43	6	70	19,659
1738	55	55	86,488	172,451	63	2	47	24,661
1739	51	51	109,694	221,292	47	28	58	27,164
1740	114	120	94,704	570,855	66	25	76	4,331
1741	96	102	157,581	576,145	185	5	47	51,466
1742	50	52	414,632	411,256	65	11	4	49,524
1743	54	56	281,324	309,769	84	37	10	38,798
1744	30	33	132,667	215,681	45	—	2	30,931
1745	25	31	133,080	294,977	47	36	37	29,887
1746	32	34	127,526	288,922	44	10	59	28,894
1747	30	31	76,927	230,161	34	3	13	35,804
1748	24	27	121,505	161,767	30	25	83	33,183
1749	31	33	121,665	277,383	38	25	9	31,982
1750	47	49	178,954	310,492	49	21	59	41,846

ГОДЫ.	Кораблей.		ТОВАРОВЪ ПО ЦѢНѢ:		Въ приходѣ денежной казны.			
	Въ приходѣ.	Въ отпускѣ.	Въ при- возѣ.	Въ отпу- скѣ.	Ефимковъ вѣсомъ.			Россійскою монетою.
			Рубли.	Рубли.	П.	Ф.	З.	Рубли.
1751	34	37	188,538	256,441	45	35	34	33,532
1752	37	62	173,826	326,270	57	8	4	33,286
1753	48	49	188,031	342,755	58	30	00	33,818
1754	58	62	169,161	318,588	63	32	86	64,683
1755	48	48	100,889	351,255	41	37	8	71,843
1756	24	38	99,100	307,393	36	39	64	62,080
1757	53	57	133,345	448,094	48	5	40	76,856
1758	57	61	134,507	413,435	40	34	56	62,083
1759	30	34	181,749	394,638	45	18	87	86,230
1760	32	37	177,325	530,866	44	3	64	95,785
1761	40	44	183,600	490,272	43	7	8	13,766
1762	42	48	260,637	689,602	53	22	25	90,845
1763	46	55	380,222	635,462	97	1	88	120,171
1764	40	48	310,625	521,271	68	13	12	18,468
1765	69	82	306,216	694,232	105	21	83	129,834
1766	73	83	315,360	753,397	92	14	11	122,212
1767	59	72	268,321	687,878	54	34	6	89,078
1768	69	75	404,470	842,408	63	28	75	119,956
1769	67	69	392,775	886,339	37	8	21	139,549
1770	68	72	336,420	878,779	31	23	22	145,322
1771	144	146	256,482	1,466,079	51	25	56	135,698
1772	206	212	309,226	1,727,931	102	35	43	114,569
1773	184	192	374,506	2,058,535	101	3	43	153,437
1774	134	142	335,131	1,453,959	71	33	28	98,729
1775	107	113	335,205	1,367,929	69	23	65	96,402
1776	126	130	347,713	1,416,288	57	7	46	107,524
1777	103	113	315,181	1,221,327	38	31	1	95,061
1778	170	177	330,218	1,582,052	50	1	51	106,664
1779	84	93	282,843	1,129,445	34	33	37	104,335
1780	131	143	321,398	1,474,592	43	26	57	140,308
1781	120	136	373,158	1,313,855	41	34	16	200,035

ГОДЫ.	Кораблей:		ТОВАРОВЪ по цѣнѣ:		Въ приходѣ денежной казны.			
	Въ приходѣ.	Въ отпускѣ.	Въ при-возѣ.	Въ отпу-скѣ.	Ефимковъ Россійскою вѣсомъ.			Россійскою монетою.
			Рубли.	Рубли.	П.	Ф.	З.	Рубли.
1782	97	118	437,327	1,459,692	40	17	16	132,744
1783	95	113	435,565	1,439,015	31	29	5	147,975
1784	133	140	437,311	1,469,408	36	4	77	164,151
1785	95	101	411,718	1,553,999	11	28	39	196,620
1786	138	137	533,517	1,661,833	9	24	60	240,270
1787	123	127	440,665	1,671,020	19	17	90	223,196
1788	132	121	540,565	1,687,111	22	2	22	239,865
1789	118	127	900,480	2,373,307	8	13	2	351,925
1790	101	104	923,141	1,844,414	4	39	94	313,861
1791	116	114	808,615	1,872,064	11	24	85	213,546
1792	148	151	980,439	2,335,834	5	37	24	245,613
1793	116	115	461,429	2,525,208	—	14	54	156,937
1794	203	207	676,466	2,411,846	1	8	33	186,086
1795	119	128	822,461	2,799,680	9	6	62	163,355
1796	163	168	670,700	4,479,858	4	22	17	212,783
1797	104	107	614,762	2,456,922	58	36	36	97,491
1798	127	131	646,891	2,252,424	71	4	4	138,600
1799	122	124	460,027	2,555,252	32	14	80	165,945
1800	141	147	264,156	3,103,816	27	34	82	283,982
1801	160	167	446,321	3,668,935	53	36	75	251,205
1802	216	225	542,676	4,673,604	20	39	57	393,221
1803	267	269	502,505	4,773,370	10	12	19	357,983
1804	102	115	388,474	2,288,883	—	—	—	221,664
1805	238	240	389,353	3,746,415	—	—	—	335,980
1806	218	250	285,733	4,030,296	—	—	—	338,740
1807	177	186	587,262	3,235,666	—	—	—	304,372
1808	88	127	908,078	2,301,898	—	—	—	224,516
1809	147	199	5304,141	17,053,721	—	—	—	744,762
1810	309	368	9,043,695	11,361,677	—	—	—	1,791,267
1811	152	244	13,898,576	9,011,200	—	—	—	2,753,265
1812	148	118	8,713,082	10,589,577	50	е	Ф. И. М.	2,433,102

ГОДЫ.	Кораблей.		ТОВАРОВЪ по цѣнѣ:		Въ приходѣ денежной казны.			
	Въ приходѣ.	Въ отпускѣ.	Въ при- возѣ.	Въ отпу- скѣ.	Ефимковъ вѣсомъ.			Россійскою монетою.
			Рубли.	Рубли.	П.	Ф.	З.	Рубли.
1813	155	130	5,549,599	7,633,139	—	—	—	2,026,409
1814	178	142	1,140,864	8,735,675	—	—	—	604,776
1815	393	350	2,499,332	15,819,092	—	—	—	987,723
1816	269	176	1,297,638	8,689,090	—	—	—	629,291
1817	408	376	1,148,193	18,951,104	—	—	—	1,508,934
1818	322	331	1,146,193	14,797,933	70	е	Фп м.	1,355,723
1819	306	250	463,400	9,021,088	—	—	—	694,140
1820	226	233	4,499,058	7,914,751	—	—	—	875,587
1821	149	159	874,240	5,217,606	—	—	—	572,570
1822	196	208	1,172,776	4,922,715	—	—	—	773,854
1823	229	231	752,310	5,725,280	—	—	—	640,323

Примѣчанія: 1) Съ 1724-го по 1733-й годъ, означенъ одинъ только портовой сборъ, о внутреннемъ же свѣденіи нѣтъ. 2) Съ 1733-го по 1740-й годъ портовой и внутренней сборы вообще. 3) Въ 1740-мъ году одинъ портовой сборъ. 4) Взносъ пошлины иностраннымъ золотомъ былъ только трижды, червонцами, въ 1798-мъ году 14 фун. 19 золот., въ 1799-мъ году 55<sup>1</sup>/<sub>4</sub> зол. и въ 1800-мъ году 2 фун. 27<sup>1</sup>/<sub>4</sub> золотн. 5) Доли золотниковъ и копѣйки изъ таблицы исключены. И 6) Продолженіе ея съ 1824 года смотри въ Видахъ торговли, издаваемыхъ отъ Департамента Внѣшней Торговли.

**Сравнительная таблица вѣшняго судоходства  
по Архангельскому Таможенному Округу.  
1837—1847 г.**

	1837.	1838.	1839.	1840.	1841.	1842.	1843.	1844.	1845.	1846.	Итого.
1) Приходъ кораблей и судовъ:											
По Арханг. Таможнѣ:											
а) кораблей . . . . .	287	333	363	317	244	212	286	337	434	633	3146
б) Бѣло- изъ Норвегій морскихъ Приморскихъ судовъ: мѣсть (') . . . . .	66	83	81	76	91	94	98	109	115	128	941
По Онежской Таможнѣ кораблей . . . . .	864	776	948	915	864	809	801	852	923	857	8609
	24	25	8	7	8	30	35	26	22	38	223
<b>Итого . . . . .</b>	<b>1241</b>	<b>1217</b>	<b>1400</b>	<b>1315</b>	<b>1207</b>	<b>1145</b>	<b>1220</b>	<b>1324</b>	<b>1494</b>	<b>1656</b>	<b>13219</b>
2) Привозъ товаровъ:											
По Арханг. Таможнѣ	261038	272897	222444	264408	284842	198744	353832	409678	367915	359313	2997111
— Онежской — —	4610	1493	33	937	1467	3205	3069	2756	895	1891	20662
— Таможн. постанъ	17390	Неозна-	чело.	12214	55454	30252	33731	55208	47735	34492	286576
<b>Итого . . . . .</b>	<b>283538</b>	<b>274390</b>	<b>222783</b>	<b>277559</b>	<b>341763</b>	<b>232201</b>	<b>390632</b>	<b>467642</b>	<b>416545</b>	<b>395696</b>	<b>3004749</b>
3) Отпускъ товаровъ:											
По Арханг. Таможнѣ	2190374	2666430	3313397	2850603	2719793	2622230	2467849	2906221	4187726	3706599	31664122
— Онежской — —	57351	54336	11299	14576	24616	84913	71526	55029	45400	67686	486782
— Тамож. постанъ . . . . .	Неозна-	ч е-	п о.	15035	6919	4736	2435	303	12856	844	57798
<b>Итого . . . . .</b>	<b>2247725</b>	<b>272086</b>	<b>3324896</b>	<b>2894214</b>	<b>2781328</b>	<b>2711879</b>	<b>2543310</b>	<b>2965853</b>	<b>424582</b>	<b>3783193</b>	<b>32208702</b>

(') Онеги, Кемь, Сумы, Колы и прочихъ приморскихъ мѣсть, а также съ Мурманскаго берега и Новой-Вемъ.

**ВЪ ДОМОСТЪ**  
**О КОЛИЧЕСТВѢ МОРСКОЙ СОЛЕНОЙ И СУШЕНОЙ РЫБЫ, ПРИВЕЗЕННОЙ КЪ**  
**Архангельскому Порту съ 1826 по 1845 ГОДЪ.**

ГОДЫ.	Мѣста привоза.	Число с удью сърыбю.	ТРЕСКИ.		САИДЫ.		СОЛЕННЫХЪ:			Всей рыбы.
			Соле-ной.	Суше-ной.	Соле-ной.	Суше-ной.	Семги.	Палта-сины.	Сель-дей.	
1826	Съ Русскаго берега	410	174715	30890	4510	813	22817	21496	26512	281753
	Изъ Норвегii	31	18625	6195	7380	2210	138	5925	152	40625
1827	Съ Русскаго берега	418	125777	51063	2895	708	13816	10593	39691	244543
	Изъ Норвегii	51	31180	11059	15915	2965	119	5318	20	66576
1828	Съ Русскаго берега	434	190898	42600	2300	65	14767	15167	25960	291757
	Изъ Норвегii	55	26175	6706	19575	215	26	7935	130	60762
1829	Съ Русскаго берега	403	175597	25488	3710	188	11996	19358	2955	239292
	Изъ Норвегii	48	12100	1895	4340	—	282	1615	—	20232
1830	Съ Русскаго берега	400	125188	11696	1413	—	6209	9011	20686	174203
	Изъ Норвегii	61	53885	3019	20330	2765	158	10568	849	91574
1831	Съ Русскаго берега	—	11649	9874	30725	2955	2145	15440	25792	98580
	Изъ Норвегii	3	6000	300	—	—	—	650	—	6950
1832	Съ Русскаго берега	—	12198	—	35229	3086	328	16226	19892	86959
	Изъ Норвегii	1	—	690	—	—	—	—	—	690
1833	Съ Русскаго берега	376	14994	8760	32558	4608	2681	18609	24809	107199
	Изъ Норвегii	1	6	154	—	—	—	—	—	160

1834	Съ Русскаго берега	533	24708	9267	40028	2866	2648	14892	26270	120679
	Изъ Норвегii	—	—	—	—	—	—	—	—	—
1835	Съ Русскаго берега	—	22691	10531	38254	2621	3642	20624	29169	127532
	Изъ Норвегii	62	48559	31553	23702	31553	1332	6841	2609	146149
1836	Съ Русскаго берега	—	19686	9873	32608	4356	3294	19426	34746	123989
	Изъ Норвегii	47	32499	22682	19783	11929	206	5910	1589	94598
1837	Съ Русскаго берега	—	20480	9913	41820	4091	4006	21606	30607	132523
	Изъ Норвегii	66	32966	18168	11372	7246	80	7455	1533	73820
1838	Съ Русскаго берега	—	24565	13647	16840	5542	6469	26707	23441	117211
	Изъ Норвегii	83	32234	27766	25080	13544	95	5258	52	104029
1839	Съ Русскаго берега	—	28761	10310	20983	6480	5080	28647	20064	120325
	Изъ Норвегii	81	33099	20031	28700	12122	89	7726	157	101923
1840	Съ Русскаго берега	—	38791	14035	36914	8202	6118	21942	16416	142388
	Изъ Норвегii	76	32136	6105	24941	10604	148	6510	57	80471
1841	Съ Русскаго берега	—	31282	15769	30400	7082	5871	18992	14916	124312
	Изъ Норвегii	91	29378	8241	55890	13316	203	14161	466	121651
1842	Съ Русскаго берега	290	22478	6273	37785	5833	4890	20481	17272	115012
	Изъ Норвегii	92	29795	6891	55745	10539	387	17573	763	121693
1843	Съ Русскаго берега	258	30137	11543	31273	6411	5981	23972	19461	128178
	Изъ Норвегii	98	25704	9901	90467	6295	645	16946	15	149973
1844	Съ Русскаго берега	224	29654	13258	39558	4968	6768	21182	20760	136148
	Изъ Норвегii	105	51630	18925	26490	6476	1525	20522	27	125595
1845	Съ Русскаго берега	227	30905	8556	36405	5880	7008	26480	22465	137699
	Изъ Норвегii	114	43091	13953	38570	19390	380	18272	2777	136433
	Итого .	—	1694217	527578	984488	227924	142497	549406	473080	4599190

Примѣчанія:

1) Съ 1814 по 1825-й годъ привезено

было въ Архангельскѣ:

а) семги, палтасины, сельдей, тре-

ски и сайды . . . . . 2,871,455 пудовъ.

б) пикшувъ, камбаль, сиговъ и пр. 223,899 —

---

Всего . 3,095,354 —

2) Въ двадцатилѣтіе, съ 1826-го по

1845-й годъ:

а) семги, палтасины, сельдей, тре-

ски и сайды . . . . . 4,599,190 пудовъ.

б) пикшувъ, камбаль, сиговъ и

проч. (приблизительно) . . . 488,000 —

---

Всего . . 5,047,180 п., т.е. около

5,050,000 —

Среднимъ числомъ . 252,500 п. въ годъ.

3) Въ пятилѣтіе, съ 1842-го по 1847-й годъ, всѣхъ судовъ

съ рыбою было 1,492; слѣдовательно среднимъ числомъ

298-мь судовъ въ годъ.

## XXIII. Народное образованіе.

### а) Учебныя заведенія:

	Въ 1847 году.			Въ 1848 году.				
	УЧАЩИХСЯ.			УЧАЩИХСЯ.				
	Учебныхъ заведеній.	муж.	жен.	Итого.	Учебныхъ заведеній.	муж.	жен.	Итого.
<b>I. Духовнаго вѣдомства:</b>								
Семинарія . . . . .	1	103	—	103	—	92	—	92
Уѣздныхъ Училищъ . . . . .	1	125	—	125	2	128	—	128
Приходскихъ Училищъ . . . . .	2	81	—	81	2	104	—	104
	4	309	—	309	5	324	—	324
<b>II. Министер. Народ. Просвѣщенія:</b>								
Гимназія . . . . .	1	101	—	101	1	102	—	102
Уѣздныхъ Училищъ . . . . .	6	350	22	372	6	360	26	386
Приходскихъ Училищъ . . . . .	6	194	50	244	6	267	47	314
Частныхъ школъ . . . . .	10	72	83	155	8	52	46	98
Евангелич. Училище . . . . .	1	33	18	51	1	32	15	47
У домашнихъ Учителей . . . . .	—	—	6	6	—	—	7	7
	24	750	179	929	22	813	141	954
<b>III. Министерства Внутр. Дѣлъ:</b>								
Училище для дѣтей Канцелярскихъ служителей . . . . .	1	25	—	25	1	23	—	23
Архангельское Учил. для дѣвицъ . . . . .	—	—	—	—	1	—	75	75
	1	25	—	25	2	23	75	98
<b>IV. Минист. Император. Двора:</b>								
Ремесленно-Земледѣл. Училище . . . . .	—	—	—	—	1	20	—	20
Училищъ при Привазахъ . . . . .	6	241	—	241	6	228	—	228
У сельскихъ Священниковъ . . . . .	—	586	29	615	—	604	40	644
	6	827	29	856	7	852	40	892
<b>V. Минист. Госуд. Имуществовъ:</b>								
Сельскихъ школъ . . . . .	20	536	—	536	20	430	—	430
<b>VI. Министерства Финансовъ:</b>								
Шхиперскихъ курсовъ . . . . .	2	22	—	22	2	20	—	20
<b>VII. Военнаго Министерства:</b>								
Полубатаміонъ Воен. Кантонистовъ . . . . .	1	419	—	419	1	530	—	530
<b>VIII. Дѣтскихъ Приютовъ . . . . .</b>	1	12	44	56	2	11	50	61
	59	2900	252	3152	61	3003	306	3309

Слѣдственно число учащихся относится къ числу жителей:

- а) мужескаго пола какъ 1: 38.
- б) женскаго — — 1: 411.
- в) обоего — — 1: 73.



б) Библиотеки:

	ЧИСЛО ТОМОВЪ.	
	Въ 1847.	Въ 1848.
Публичная въ Архангельскѣ (*) . . . . .	2,838	2,929
Семинарская . . . . .	3,744	3,777
Гимназическая . . . . .	3,144	3,235
При Уѣздныхъ Училищахъ:		
Архангельскомъ . . . . .	609	653
Холмогорскомъ . . . . .	923	1,011
Шенкурскомъ . . . . .	478	502
Мезенскомъ . . . . .	657	769
Онежскомъ . . . . .	1,248	1,295
Кемскомъ . . . . .	885	979
При четырехъ Приходскихъ . . . . .	174	663
Училища дѣтей Канцеляр. служителей . . . . .	480	485
Полубаталюна Военныхъ Кантонистовъ . . . . .	232	236
При Архангельскомъ Портѣ . . . . .	—	477
Шхиперскихъ курсовъ . . . . .	—	92
И того . . . . .	15,412	17,103

в) Типографіи:

1) Казенная при Губернскомъ Правленіи; въ ней становъ печатныхъ 4 и гравировальныхъ 1; шрифтовъ изъ Словолитъни Ревильона и К<sup>о</sup> 37.

2) Частная наследниковъ купческаго сына Горайнова; въ ней становъ печатныхъ 2, гравировальныхъ 1; шрифтовъ изъ той же Словолитъни 42.

(\*) На содержаніе ея отпускается изъ городскихъ доходовъ 150 р. сер. и получается за чтеніе книгъ отъ 40 до 60 р. Плата за чтеніе книгъ на дому: въ годъ 5 руб., въ полгода 3 руб., а въ три мѣсяца 1 руб. 80 коп. серебромъ. Въ 1848 году получали книги 17.

## XXIV. Общественное Призрѣніе.

### 1. Приказъ Призрѣнія.

Капиталы.	С Е Р Е Б Р О М Ъ.								
	Къ 1848 г. состояло.		Прибыло.		Убыло.		Къ 1849 г. состояло.		
	Руб.	К.	Руб.	К.	Руб.	К.	Руб.	К.	
1) Собственный Приказа . . .	58703	55	12714	2	14438	12	56979	45	
Серія 50	—	—	—	—	50	—	—	—	
2) Апелляціонный	1492	92	224	62	37	27	1680	28	
3) Вкладовъ сереб.	97840	74	16956	59	27207	87	87589	47	
— — билет.	1400	—	—	—	—	—	1400	—	
4) Другихъ суммъ	23	38	2987	83	1870	13	1141	8	
Итого	сереб.	158060	59	32883	6	43553	39	147390	28
	серія .	50	—	—	—	50	—	—	—
	билет.	1400	—	—	—	—	1400	—	

### 2. Тюремныя Комитеты:

Комитеты.	С Е Р Е Б Р О М Ъ.							
	Остатокъ къ 1848 г.		Приходъ.		Расходъ.		Остатокъ къ 1849 г.	
	Руб.	Коп.	Руб.	Коп.	Руб.	Коп.	Руб.	Коп.
Губернскій . . .	4610	38	2270	74 <sup>3</sup> / <sub>4</sub>	1871	52 <sup>1</sup> / <sub>4</sub>	5009	60 <sup>1</sup> / <sub>2</sub>
Уѣздные:								
Холмогорскій . . .	25	40	154	97 <sup>3</sup> / <sub>4</sub>	147	91 <sup>3</sup> / <sub>4</sub>	32	46 <sup>1</sup> / <sub>4</sub>
Шенкурскій . . .	185	33	319	38 <sup>1</sup> / <sub>4</sub>	298	42 <sup>1</sup> / <sub>4</sub>	206	29
Пинежскій . . .	90	76 <sup>1</sup> / <sub>4</sub>	359	46 <sup>1</sup> / <sub>4</sub>	369	89 <sup>1</sup> / <sub>4</sub>	80	33 <sup>1</sup> / <sub>4</sub>
Мезенскій . . .	125	16 <sup>1</sup> / <sub>2</sub>	488	10 <sup>1</sup> / <sub>2</sub>	496	39 <sup>1</sup> / <sub>2</sub>	116	87 <sup>1</sup> / <sub>2</sub>
Онежскій . . .	38	40	266	57	259	11 <sup>3</sup> / <sub>4</sub>	45	85 <sup>1</sup> / <sub>4</sub>
Кемскій . . .	75	51	290	61 <sup>3</sup> / <sub>4</sub>	276	36 <sup>3</sup> / <sub>4</sub>	89	76
Кольскій . . .	39	49	210	97 <sup>1</sup> / <sub>4</sub>	215	46 <sup>1</sup> / <sub>4</sub>	35	—
Итого	5190	44	4360	83 <sup>1</sup> / <sub>2</sub>	3935	9 <sup>3</sup> / <sub>4</sub>	5616	17 <sup>3</sup> / <sub>4</sub>

**3. Попечительство о бѣдныхъ Духовнаго званія.**

КАПИТАЛЬ.	С Е Р Е Б Р О М Ъ.							
	Въ остаткѣ къ 1848 г.		Въ приходѣ.		Въ расходѣ.		Въ остаткѣ къ 1849 г.	
	Руб.	К.	Руб.	К.	Руб.	К.	Руб.	К.
Наличными	615	3 <sup>3</sup> / <sub>4</sub>	1796	52	1883	14 <sup>1</sup> / <sub>4</sub>	528	41 <sup>1</sup> / <sub>2</sub>
Билетами .	2507	22 <sup>1</sup> / <sub>2</sub>	—	—	—	—	3107	22 <sup>1</sup> / <sub>2</sub>
Въ долг. и недоим.	—	—	—	—	—	—	200	21 <sup>1</sup> / <sub>2</sub>

**4. Попечительство Дѣтскихъ Приютовъ.**

	Къ 1 Января 1849 г.	
	Руб.	Коп.
По Приютамъ:		
Архангельскому . . . . .	4481	41
Константиновскому въ Соломбалѣ . . . . .	2713	6 <sup>1</sup> / <sub>2</sub>
Итого . . . . .	7194	47 <sup>1</sup> / <sub>2</sub>

**5. Архангельскій Городскій Банкъ.**

	СЕРЕБРОМЪ.	
	Руб.	Коп.
Капиталь Банка, при открытіи его, 13 Мая 1848 г., составлялъ: а) наличн. 12671 р. 99 к.		
б) билет. 37328 — 1 —		
Приобрѣтено Банкомъ чистой прибыли .	50000	—
Къ 1-му Января 1849 г. состояло	221	54 <sup>1</sup> / <sub>2</sub>
	50221	54 <sup>1</sup> / <sub>2</sub>

**6. Сельскіе Банки Архангельскаго Удѣльнаго имѣнія.**

	СЕРЕБРОМЪ.	
	Руб.	Коп.
Основный капиталъ Банковъ, при учрежденіи ихъ въ 1841 году . . . . .	15000	—
Къ 1-му Января 1849 года капитала съ процентами и вкладовъ состояло . . . . .	35101	81

**7. Застрахованіе пожизненныхъ и другихъ срочныхъ доходовъ и капиталовъ.**

По 1-е Юля 1849 г., въ Россійскомъ Обществѣ для застрахованія пожизненныхъ и другихъ срочныхъ доходовъ и капиталовъ, было застраховано 41-тъ жителей г. Архангельска на сумму 30,500 руб. сер.; изъ нихъ 10-тъ лицъ на сумму 27,500 руб. по таблицѣ А, и одно лицо на сумму 3,000 р. по таблицѣ Бъ. -Въ 1848 году заплачено было Обществомъ наследникамъ одного умершаго лица 2,500 руб. серебромъ.

8. Богоугодныя Заведенія.

Названіе заведеній.	Въ 1847 ГОДУ.					Въ 1848 ГОДУ.							
	Число завед.	Призрѣно		Расходъ.		Число завед.	Призрѣно		Расходъ.				
		м.	ж.	Руб.	К.		м.	ж.	Руб.	К.			
I. Въ г. Архангельскѣ:													
На счетъ	1	205	84	520	2	1193	7	148	72	373	81	2323	87
1) Больница . . . . .	1	23	—	132	27	482	93	15	—	173	29	667	2
2) Богадѣльня . . . . .	1	13	21	343	20	1082	69	11	21	384	30	1065	7
Приказа	1	12	4	285	58	414	78	12	6	473	3	688	3
3) Сиротскій домъ . . . . .	1	4	2	—	—	104	55	2	2	5	40	98	89
Призрѣ-													
4) Ума-лишенныхъ . . . . .	5	257	111	1281	7	3278	2	188	101	1409	84	4842	89
5) Смирительный . . . . .	1	12	41	—	—	1823	9	13	33	—	—	2292	60
Итого . . . . .	7	468	—	5366	25	5218	67	510	—	4845	39	4732	76
6) Богадѣльня на счетъ доходовъ	1	2	—	—	—	35	45	4	—	—	—	11	26
города . . . . .	—	—	—	—	—	—	—	—	—	—	—	—	—
II. Въ уѣздныхъ городахъ:	14	739	152	—	—	10355	24	871	186	—	—	13900	44
1) Больницы насчетъ гор. доходовъ,													
съ возвратомъ суммъ за больныхъ													
военнослужащихъ . . . . .													
2) Богадѣльня въ г. Холмогорахъ,													
на капиталъ купчихи Жеребцовой													
3) Временныхъ больницъ по слу-													
чаю холеры . . . . .													
Всего . . . . .													

Кромѣ сего находятся въ Архангельскѣ два Госпиталя: 1) Военносухопутный 3-го класса, 2) Морской 2-го класса, и Елисаветинская богадѣльня въ Соломбаль.

## XXV. Народное здравіе.

### а) Число Врачей и другихъ Медицинскихъ чиновъ.

Въ 1848 году было въ губерніи Медицинскихъ Чиновниковъ:

Инспекторъ Врачебной Управы	1.
Акушеръ . . . . .	1.
Уѣздныхъ Врачей . . . . .	8.
Городовой Врачъ . . . . .	1.
При Дирекціи Училищъ . . . . .	1.
— Военносухопутномъ Госпит.	3.
— Морскомъ . . . . .	6.
Ветеринарныхъ Врачей . . . . .	2.
Повивальныхъ бабокъ . . . . .	6.
	30.

### б) Число судебно-медицинскихъ свидѣтельствъ.

Въ 1848 году произведено судебно-медицинскихъ свидѣтельствъ 51, именно въ городахъ съ уѣздами: Архангельскомъ 16, Холмогорскомъ 13, Шенкурскомъ 9, Пинежскомъ 6, Мезенскомъ и Онежскомъ по 3, въ Кемскомъ 1. Изъ нихъ отъ апоплексій: въ слѣдствіе пьянства 18, падучей болѣзни 1, обжорства 1, болѣзней мозга 4, прилива крови къ легкимъ 4, отъ разныхъ болѣзней легкихъ 4, отъ грудной водяной болѣзни 1, отъ разрыва аорты 2; утонувшихъ 3, удавившихся 3, отъ воспаленія желудка 1; незрѣлыхъ выкидышей отъ болѣзненнаго состоянія матерей и отъ причинъ случайныхъ 5, мертворожденныхъ младенцевъ 2, младенцевъ умершихъ отъ истеченія крови чрезъ пуповину 1 и задушенныхъ 1.

в) Привитіе предохранительной оспы.

Въ 1848 голу привита предохранительная оспа 5,624 младенцамъ и осталось непривитыхъ 2,818; самое большее число привито въ Шенкурскомъ Уѣздѣ—2,755. Оспопрививателей въ губерніи по уѣздамъ: Архангельскому 15, Холмогорскому 15, Шенкурскому 27, Пинежскому 11, Мезенскому 18, Онежскому 15, Кемскому 20 и Кольскому 10, а всѣхъ 131.

г) Болѣзни эндемическія и спорадическія.

Изъ мѣстныхъ или эндемическихъ болѣзней въ 1848 году существовали въ губерніи: легочные катарры, насморки, флюсы, распаленіе горла, ревматизмы, геморoidalные припадки; скарлатина, особенно въ зимніе мѣсяцы, дѣйствовала спорадически и имѣла характеръ воспалительный, доброкачественный; въ весеннее же время замѣчены были въ Архангельскѣ, Шенкурскѣ и Холмогорахъ, съ ихъ уѣздами, перемежающіяся лихорадки (*febres intermittentes*) и поносы. Эти болѣзни продолжались до половины лѣта и служили какъ-бы предвѣстниками холеры.

д) Число больныхъ.

Больныхъ во всѣхъ больничныхъ заведеніяхъ Гражданскаго вѣдомства было 730, изъ нихъ выздоровѣло 605, умерло 60 и осталось къ 1-му Декабря 1848 г. 65 чел.

Пользованныхъ Врачами всѣхъ вѣдомствъ въ губернскомъ и уѣздныхъ городахъ, по вольной практикѣ, было 7,189; изъ нихъ выздоровѣло 6,694, умерло 306 и осталось къ 1-му Декабря 189 человекъ.

*е) Эпидемическая холера.*

Эпидемическая холера открылась въ первыхъ числахъ Юня въ уѣздахъ: Кемскомъ, Онежскомъ и въ Холмогорахъ, а въ Юлѣ на Терскомъ берегу Кольскаго Уѣзда. Въ самомъ Архангельскѣ холеру замѣтили 8-го Юля при ясной, тихой и теплой погодѣ; самое большое число заболѣвшихъ (64 человекъ) было 17-го Юля; въ началѣ Августа, несмотря на пасмурную, сырую и довольно холодную погоду, эпидемія много утратила своей силы, а около половины этого мѣсяца были и такіе дни, въ которые не случалось ни одного заболѣвшаго. Но съ первыхъ чиселъ Сентября, при стеченіи народа на Маргаритинскую ярмарку, холерные больные вновь стали умножаться и болѣзнь опять приняла злокачественный скоротечный характеръ. Такое состояніе эпидеміи продолжалось до половины Октября. Съ этого времени больныхъ холерою не замѣчали, а къ концу мѣсяца закрыты и самыя больницы. Слѣдующая таблица показываетъ число жертвъ эпидеміи.

МѢСТА ЭПИДЕМІИ.	До принятія врачеб. мѣръ.			По принятіи врачеб. мѣръ.		
	Состоя- ло.	Выздо- ровѣло.	Умер- ло.	Состоя- ло.	Выздо- ровѣло.	Умер- ло.
По г. Архангельску съ Со- ломбалою . . . . .	—	—	—	1484	608	876
По г. Холмогорамъ . . .	—	—	—	13	5	8
— — Онегѣ съ уѣздомъ	39	12	16	85	46	39
— — Кемѣ съ уѣздомъ	134	45	69	82	57	25
По Кольскому Уѣзду .	222	60	120	62	51	11
Итого .	395	117	205	1726	767	959

ж) *Аптеки.*

Аптекъ въ 1848 году было четыре: 1) Казенная, 2) Вольная г. Мейера, 3) при Военносухопутномъ Госпиталѣ и 4) при Морскомъ Госпиталѣ. Всѣ въ Архангельскѣ.

з) *Минеральныя воды.*

Кромѣ морскихъ водъ, извѣстныхъ своею цѣлительностію, особенно около селенія Сюзьмы, лежащаго въ 85-ти верстахъ отъ Архангельска, по Лѣтнему или Западному берегу Бѣлаго моря, находятся въ Губерніи слѣдующія минеральныя воды:

1) При рѣчкѣ *Обокиль*, впадающей въ Сѣверную Двину, въ дачахъ Ракульскаго селенія Холмогорскаго Уѣзда. Вода эта Медицинскимъ Совѣтомъ Министерства Внутреннихъ Дѣлъ признана сходною, въ составныхъ частяхъ, съ Сергѣевскою водою Оренбургской Губерніи. Но по неимѣнію, при источникѣ, приличнаго зданія и по удаленности отъ ближайшаго Ракульскаго селенія, этою водою никто не пользуется.

2) Близъ рѣчки *Каменной* или *Полой*, въ кочевьяхъ Ижемскихъ Самоѣдовъ, въ Мезенскомъ Уѣздѣ, изъ скалъ *Адака* текутъ четыре ключа *теплой* воды. Вода эта имѣетъ температуру обыкновенной горячей воды; вкусъ соленокисловатый, а запахъ сѣрный, и по разложеніи въ Врачебной Управѣ оказалось сѣрноселитреннаго свойства. Ею также никто не пользуется.



## XXVI. Народная нравственность.

а) Родъ и число преступленій.

	Въ 1848 г.	Въ 1847 г.
Богохульствъ . . . . .	1.	—
Святотатствъ . . . . .	5.	4.
Оскорбленій Святыни . . . . .	2.	—
Самоубійствъ . . . . .	5.	2.
Убійствъ . . . . .	8.	7.
Дѣтоубійствъ . . . . .	5.	—
Ограбленій мертвыхъ тѣлъ . . . . .	—	1.
Нанесеній увѣчья, ранъ, побоевъ и другихъ поврежденій здоровью . . . . .	9.	4.
Покушеній на жизнь . . . . .	2.	2.
Дѣланій фальшивой монеты . . . . .	2.	—
Зажигательствъ . . . . .	—	4.
Грабежей и разбоевъ . . . . .	2.	4.
Воровствъ-мошенничествъ . . . . .	32.	37.
Воровствъ-кражъ . . . . .	73.	77.
Конокрадствъ . . . . .	4.	—
Личныхъ обидъ и оскорбленій . . . . .	1.	30.
Буйствъ и неповиновенія властямъ . . . . .	18.	16.
Дѣсоистребленій . . . . .	88.	119.
Незаконнаго проплава и продажи дѣсовъ и дѣсныхъ издѣлій . . . . .	—	79.
Изнасилованій и растлѣній дѣвства . . . . .	1.	5.
Прелюбодѣяній и любодѣяній . . . . .	7.	16.
Подлога актовъ . . . . .	—	5.
Обмана и ложныхъ поступковъ . . . . .	5.	8.
Совращенія въ расколь и уклоненія отъ Православія . . . . .	6.	18.
Кровосмѣшеній . . . . .	1.	—
Нарушенія благочинія въ Церквахъ . . . . .	1.	2.
Нарушенія правилъ по питейному откупу . . . . .	3.	3.
Пристанодержательствъ . . . . .	—	5.
Незаконныхъ сборовъ денегъ и утайки оныхъ . . . . .	—	4.
Лихоимствъ и лиходательствъ . . . . .	1.	8.
Контрабандъ . . . . .	5.	—

	Въ 1847 г.	Въ 1848 г.
Нарушеній правилъ торговли . . . . .	5.	21.
— — — судоходства . . . . .	—	1.
— — — обязанностей по службѣ	1.	1.
Утаекъ и потери казенныхъ пакетовъ . . .	—	2.
Прочихъ преступленій по службѣ . . . . .	7.	14.
Итого .	300.	499.

б) Званіе и число преступниковъ.

Изъ Дворянъ . . . . .	14.	16.
— Духовнаго званія . . . . .	1.	4.
— Купцовъ . . . . .	2.	18.
— Мѣщанъ . . . . .	28.	48.
— Крестьянъ казенныхъ . . . . .	394.	404.
— — — удѣльныхъ . . . . .	50.	99.
— Отставныхъ нижнихъ чиновъ и солдатъ	12.	9.
— Разночинцовъ . . . . .	1.	6.
Итого .	502.	604.
Въ томъ числѣ: а) мужчинъ . . . . .	464.	519.
б) женщинъ . . . . .	38.	85.

в) Число содержащихся подъ стражею.

1. По Губернскому городу:		
а) въ Городской тюрьмѣ . . . . .	85.	47.
б) при Полиціи (*) . . . . .	797.	102.
в) пересыльныхъ . . . . .	99.	193.
г) заключенныхъ на сроки по суд. пригов.	9.	11.
2. По Уѣзднымъ городамъ:		
а) въ Городскимъ тюрьмахъ . . . . .	159.	168.
б) при Полиціяхъ . . . . .	49.	64.
Итого .	1198.	585.

(\*) Большая часть содержащихся въ 1847 г. при Полиціи была изъ судорабочихъ, число коихъ во время навигаціи простиралось до 21,404 человекъ. Причина арестованія—пьянство.

## XXVII. Табеля

### необыкновенныхъ происшествій

въ 1847 и 1848 г.

#### 1. Пожары.

Въ 1847 году всѣхъ пожаровъ было въ губерніи 98, въ томъ числѣ лѣсныхъ 57. Изъ нихъ въ городахъ: Архангельскѣ 3 и Онегѣ 2; въ уѣздахъ: Архангельскомъ 6, Холмогорскомъ 15, Шенкурскомъ 16, Пинежскомъ 28, Мезенскомъ 9, Онежскомъ 9 и Кемскомъ 10. Самый большой пожаръ былъ въ Архангельскѣ 16-го Іюля, въ коемъ сгорѣло казенныхъ зданій 6, домовъ каменныхъ 18, деревянныхъ 338, флигелей каменныхъ 2, деревянныхъ 48, лавокъ каменныхъ 45, заводовъ деревянныхъ 3 и 1 каменный и 33 амбара деревянныхъ, всего 485 зданій и обгорѣла 1 каменная церковь съ колокольнею, на 1,072,744 руб. 40 коп. серебр. Цѣнность всѣхъ 98 пожаровъ простирается до 1,100,000 руб. серебр. Изъ нихъ было отъ молніи 32, отъ поджога 5, отъ непрочнаго устройства трубъ и печей 15, отъ неосторожности 28; въ томъ числѣ лѣсныхъ: отъ молніи 32, отъ поджога 4, отъ неосторожности 9, прочіе отъ неизвѣстныхъ причинъ.

Въ 1848 году было пожаровъ только 63. Въ томъ числѣ въ городахъ Архангельскѣ, Онегѣ и Колѣ по одному; въ уѣздахъ: Архангельскомъ 4, Холмогорскомъ 3, Шенкурскомъ 4, Пинежскомъ 16, Мезенскомъ 8, Онежскомъ 15, Кемскомъ 8 и Кольскомъ 1. Сгорѣло: церквей двѣ, часовня одна, домовъ деревянныхъ 65 и раз-

ныхъ мелкихъ зданій 45. Лѣсныхъ пожаровъ было 11. Всего сгорѣло по цѣнѣ на 32,179 руб. серебр. Произошло пожаровъ: отъ молніи 10, отъ непрочности печей и трубъ 1, отъ поджога 1, отъ неосторожности 17, прочіе отъ неизвѣстныхъ причинъ. Изъ одиннадцати лѣсныхъ пожаровъ, 6 отъ молніи и 5 также отъ причинъ неизвѣстныхъ.

### 2. Крушеніе судовъ.

Въ 1847 году крушеній судовъ не было, а въ 1848 г. разбились: 1 корабль, нагруженный тесомъ, 6 полубарокъ и 1 каюкъ, цѣною, кромѣ корабля, на 2,450 рублей.

### 3. Градобитія.

Всѣхъ градобитій было въ 1847 три, а въ 1848 году 6. Изъ нихъ два въ Шенкурскѣ и три въ его уѣздѣ и по одному въ уѣздахъ Холмогорскомъ, Пинежскомъ, Мезенскомъ и Онежскомъ. Убытокъ, причиненный ими, не превышалъ 500 рублей серебромъ.

### 4. Внезапные смертные случаи.

Померли скоропостижно:

	Въ 1847 г.	Въ 1848 г.
1) Отъ разныхъ нечаянныхъ случаевъ	34.	25.
2) — невоздержанія . . . . .	6.	15.
3) — болѣзненныхъ припадковъ .	48.	14.



## XXIX. Табеля

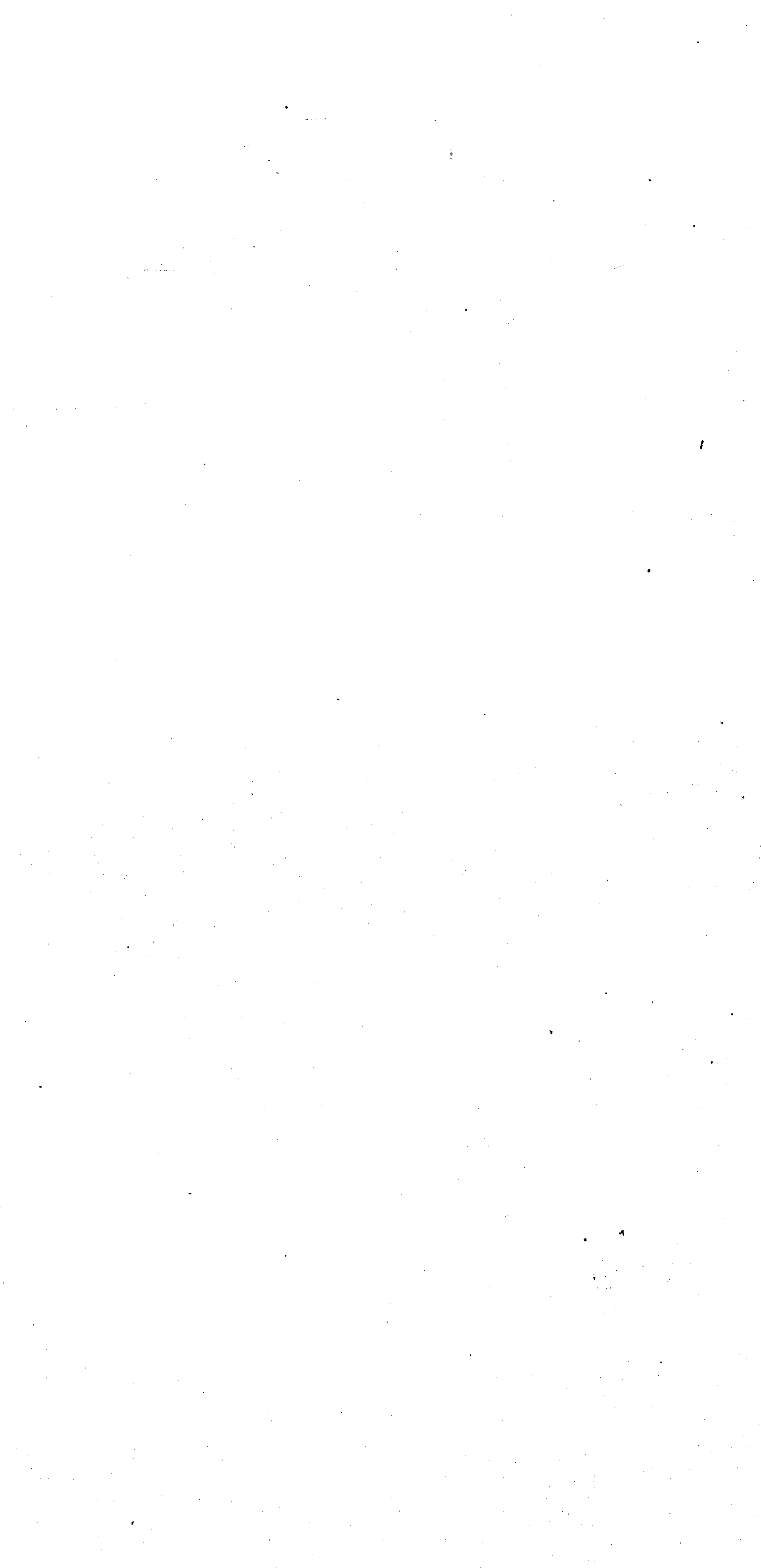
О состояніи пожарной части,  
въ 1848 году.

Въ городахъ.	Бранмейстеровъ.	Помощниковъ ихъ.	Рабочихъ.	Лошадей съ упряжью.	Трубы.	Къ нимъ рукавовъ.	Дрогъ		Бочекъ.	Чаповъ.	Ушатовъ.	Ведеръ.	Лѣстницъ.	Багровъ.	Топоровъ.	Что стоило содержаніе въ годъ.	
							Лѣтнихъ.	Зимнихъ.								Руб.	К.
Архангельскѣ . . .	1	2	18	30	(*) 19	57	33	32	8	7	7	32	8	36	25	1967	68
Холмогорахъ . . .	—	—	—	—	3	3	3	3	2	2	3	5	1	12	2	10	—
Шенкурскѣ . . . .	—	—	—	—	1	1	1	1	2	—	—	4	1	16	—	20	—
Цинегъ . . . . .	—	—	—	—	1	1	4	4	2	—	—	4	2	8	—	—	—
Мезени . . . . .	1	—	2	2	2	2	3	4	2	2	—	2	4	7	—	25	—
Онегъ . . . . .	—	—	2	2	2	2	3	5	3	3	2	15	2	10	2	28	60
Кемь . . . . .	—	—	—	—	3	4	5	5	2	—	—	5	1	6	10	30	—
Колъ . . . . .	—	—	—	—	1	2	—	—	1	—	—	10	1	2	—	10	—
Итого	2	2	22	34	32	72	52	54	22	13	12	77	20	97	39	2091	28

(\*) Сверхъ сего при Полиціи 9-ть ручныхъ машинокъ, и при нѣкоторыхъ казенныхъ, общественныхъ и частныхъ зданіяхъ 5 заливныхъ трубъ.

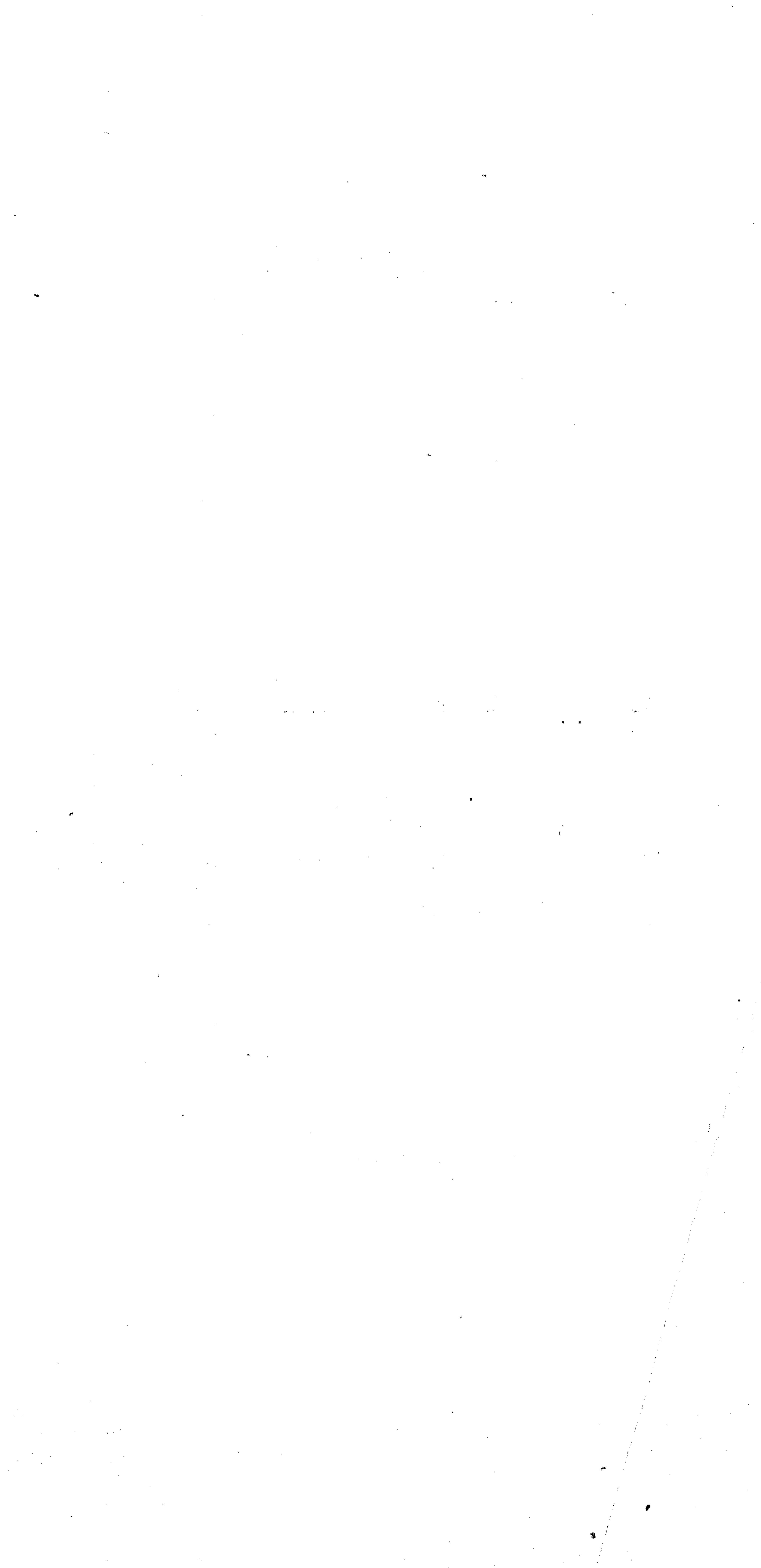
МАМ. ЗАРИНСКІЙ.





**ОТДѢЛЕНИЕ ТРЕТІЕ.**





# ПОЛОЖЕНІЕ

## О ОБЩЕСТВЕННОМЪ БАНКЪ

### ВЪ АРХАНГЕЛЬСКЪ. (\*)

#### Глава 1.

*О цѣли учрежденія Банка и внутреннемъ устройствѣ.*

##### § 1.

Банкъ сей учреждается съ цѣлю, производствомъ ссудъ, доставить мѣстнымъ 3-й гильдіи купцамъ, мѣщанамъ и ремесленникамъ вспомошествованіе въ торговыхъ и ремесленныхъ ихъ оборотахъ; а на получаемые отъ сего доходы, когда будетъ предстоять возможность, учреждать и содержать полезныя и, благотворительныя заведенія. Основной капиталъ Банка составляетъ изъ суммы, пятьдесятъ тысячъ рублей серебромъ, отдѣляемой изъ принадлежащихъ Архангельску городскихъ капиталовъ.

##### § 2.

Распоряженіе всѣми дѣйствіями Банка ввѣряется непосредственному вѣдѣнію Архангельской Городской Думы,

---

(\*) Высочайше утверждено 29-го Октября 1847 года.

подъ особеннымъ, въ отношеніи охраненія пользы Банка, попечительствомъ Главнаго Начальника губерніи и Гражданскаго Губернатора.

### § 3.

Правленіе Банка составляютъ: Градской Глава, подъ именемъ Директора Банка, и два Члена, подъ именемъ Товарищей Директора, избираемые купцами 3-й гильдіи и всѣмъ мѣщанскимъ обществомъ, изъ Архангельскихъ той же гильдіи купцовъ и мѣщанъ, извѣстныхъ честностью и знаніемъ по торговлѣ. Товарищи Директора перемѣняются чрезъ каждые три года, при общихъ по губерніи выборахъ, и утверждаются въ сихъ званіяхъ Главнымъ Начальникомъ губерніи; служба ихъ считается общественною. Впрочемъ купцамъ 3-й гильдіи и мѣщанскому обществу дозволяется приглашать въ Члены Банка изъ купечества первыхъ двухъ гильдій, равно и тѣхъ, которые избраны въ должности по Магистрату, Думѣ и Дирекціи Архангельскаго Общественнаго Магазина, наблюдая токмо, чтобы такое избраніе не падало на двухъ лицъ одного и того же присутственнаго мѣста.

### § 4.

Товарищи Директора могутъ, по собственнымъ надобностямъ, пользоваться отпусками, по обоюдному между собою согласію, и съ разрѣшенія Градской Думы, на дозволенный Правленіемъ Банка срокъ. Въ сіе время, равно въ случаѣ ихъ болѣзни или смерти, должности ихъ занимаютъ кандидаты.

§ 5.

Директоръ Банка и его товарищи принимаютъ на себя сіи обязанности изъ одного усердія къ общему благу, и Банкъ никакого жалованья имъ не производитъ.

§ 6.

Въ случаѣ надобности, Банкъ можетъ опредѣлить маклера, по одобренію общества, изъ купечества, мѣщанства и ремесленниковъ, людей добросовѣстныхъ, вѣрныхъ и опытныхъ.

§ 7.

Банкъ жалованья маклеру не производитъ, а за свои труды онъ долженъ довольствоваться куртажными деньгами.

§ 8.

Для производства письменныхъ и счетныхъ дѣлъ, опредѣляются Правленіемъ Банка Письмоводитель (онъ же и Бухгалтеръ), Помощникъ его, Кассиръ и одинъ или два писца, съ жалованьемъ, по назначенію Правленія, изъ доходовъ Банка, съ тѣмъ, чтобы количество расходовъ на содержаніе онаго, какъ-то: на жалованье, отопленіе и освѣщеніе, наемъ сторожей и канцелярскія потребности, не превышало 1,000 руб. сереб. въ годъ. Завѣдываніе Банковою кассою предоставляется Думѣ возложить также, вмѣсто Кассира, безъ назначенія впрочемъ жалованья, на того изъ Гласныхъ, который управляетъ собственною ея кассою.

§ 9.

Присутствіе и Канцелярія Банка помѣщаются въ обще-

ственномъ домѣ при Градской Думѣ, въ отдѣльныхъ по-  
кояхъ; по сему капиталъ, документы и залого Банка хра-  
нятся при Думѣ же, въ особой кладовой, въ сундукѣ, за  
замкомъ и печатями Членовъ Правленія Банка. Но при зна-  
чительномъ накопленіи суммъ, отсылать оныя въ Уѣздное  
Казначейство, для храненія въ особомъ сундукѣ и также  
за замкомъ и печатями Членовъ. Кладовую Банка, рав-  
номѣрно, содержать за печатями всѣхъ Членовъ.

### § 10.

Если Правленіе Банка признаетъ нужнымъ, чтобы при  
кладовой ея находился караулъ, то таковой назначается,  
по сношенію Правленія съ городскимъ начальствомъ.

### § 11.

Банку предоставляется имѣть свою печать съ гербомъ,  
городу присвоеннымъ, и съ надписью: „Общественный  
Банкъ города Архангельска“ и штемпель для наложенія  
на учетныхъ векселяхъ.

## Глава II.

*О порядкѣ производства дѣлъ въ Банкѣ, обязанностяхъ  
и правахъ лицъ, оный составляющихъ.*

### § 12.

Банкъ имѣетъ свое присутствіе три дня въ недѣлю, а  
именно: по Понедѣльникамъ, Средамъ и Пятницамъ, исклю-  
чая праздничныхъ и табельныхъ дней; но если бы встрѣ-  
тилось, что въ неприсутственные дни наступаютъ оконча-

тельные сроки платежей, то, во избѣжаніе безвинной просрочки заемщиковъ, Банкъ поручаетъ одному изъ своихъ Членовъ и Кассиру находиться въ присутствіи отъ 11-ти часовъ утра до 2-хъ часовъ по полудни. Они принимаютъ платежи, съ выдачею надлежащихъ квитанцій, и представляютъ деньги Правленію Банка въ первое онаго засѣданіе.

### § 13.

Послѣдніе десять дней каждаго года предназначаются на повѣрку книгъ и составленіе отчетовъ, и Банкъ въ сіе время не производитъ ни какихъ операцій.

### § 14.

Банкъ производитъ дѣла свои на коммерческомъ обрядѣ, доставляя каждому скорое удовлетвореніе; въ охраненіе же кредита частныхъ людей, дѣйствія Банка по всѣмъ операціямъ, равно какъ и по вкладамъ, содержатся въ тайнѣ.

### § 15.

О всѣхъ распоряженіяхъ Банка составляются краткіе журналы, которые и утверждаются подписью Директора и его Товарищей и скрѣпою Письмоводителя.

### § 16.

По операціямъ своимъ Банкъ обязанъ вести слѣдующія книги: 1) журнальную, 2) кассовую, 3) грось-бухъ, 4) курантную, содержащую общій счетъ каждаго заемщика, 5) для записки предъявленій, векселей и залоговъ, и 6) о жалованной и расходной Банковой суммѣ. Всѣ сіи книги должны быть, безъ взысканія пошлинъ, за шнуромъ и

печатью Думы, а равно за подписаніемъ всѣхъ Членовъ оной и скрѣпою Секретаря.

§ 17.

Книга для предъявленія векселей и залоговъ находится въ присутствіи Банка и ведется однимъ изъ Товарищей Директора, бухгалтерскія книги ведутся Письмоводителемъ, а кассирскія завѣдывающимъ сею частію.

§ 18.

Директоръ и его Товарищи обязаны содержать капиталъ Банка въ цѣлости, не употребляя онаго ни на какія безвозвратныя издержки, кромѣ положенныхъ на содержаніе Правленія расходовъ изъ прибылей. Если же встрѣтится надобность въ какихъ либо необходимыхъ новыхъ расходахъ; то Правленіе Банка, съ изъясненіемъ причинъ, испрашиваетъ разрѣшенія, чрезъ Гражданскаго Губернатора, отъ Главнаго Начальника Губерніи.

§ 19.

На Директора въ особенности возлагается пещись всемѣрно о сокращеніи по Банку издержекъ на жалованье и другіе хозяйственные расходы.

§ 20.

Члены Банка, отвѣтствуя за цѣлость денежныхъ суммъ онаго, обязаны, общимъ присутствіемъ, свидѣтельствовать ежемѣсячно всю наличность въ кладовой, по книгамъ и документамъ, и представлять о томъ въ Думу, для свѣдѣнія, вѣдомости; но какъ за цѣлость внесенныхъ въ Банкъ

капиталовъ ручаются и отвѣтствуютъ, въ той же мѣрѣ Члены Думы и все городское общество, то такія свидѣтельствванія могутъ быть производимы, во всякое время, самою Думою, чрезъ особыхъ уполномоченныхъ отъ общества.

### § 21.

По окончаніи каждаго года, Банкъ составляетъ, по всѣмъ дѣйствіямъ своимъ, генеральный отчетъ, который долженъ содержать въ себѣ слѣдующія главныя статьи: 1) счетъ суммъ, для обращенія изъ процентовъ въ Банкъ внесенныхъ, изъ Банка вытребованныхъ и въ ономъ за тѣмъ остающихся; счетъ процентовъ по такимъ суммамъ, вкладчикамъ выданнымъ или въ выдачу причитающимся; 2) счетъ суммъ, выданныхъ подъ учетъ векселей, заплаченныхъ въ подлежащіе сроки, взысканныхъ по векселямъ протестованнымъ и остающихся еще во взысканіи; общій счетъ процентовъ по учету векселей, въ теченіе года, Банкомъ полученныхъ; 3) подробные счета по ежегоднымъ ссудамъ подъ залогъ движимыхъ и недвижимыхъ имущества; 4) счетъ однопроцентнаго капитала.

### § 22.

Отчетъ сей представляется, чрезъ Думу, городскому обществу; всѣ же остатки полученныхъ Банкомъ чистыхъ прибылей, за удовлетвореніемъ его расходовъ, присоединяются къ общему оборотному капиталу, для усиленія онаго.

### § 23.

Для повѣрки отчета съ книгами и документами, обще-



ство назначаетъ отъ себя двухъ или трехъ изъ купческаго сословія, лицъ, которыя о послѣдствіяхъ сей повѣрки доносятъ оному письменно; и за тѣмъ отчеты Банка не подвергаются уже никакой ревизіи, внѣ городскаго общества.

§ 24.

Для свѣдѣнія Правительства о успѣхахъ Банка, онъ представляетъ ежегодно Главному Начальнику Губерніи и Гражданскому Губернатору выписку изъ своего отчета.

§ 25.

Въ видахъ успѣшнаго производства дѣлъ по взысканіямъ, Банку предоставляется право входить непосредственно въ сношенія съ Архангельскими уѣздными присутственными мѣстами, на правѣ сихъ послѣднихъ, а о надобностяхъ своихъ, равно о всѣхъ случаяхъ, требующихъ особыхъ распоряженій и побужденій присутственныхъ мѣстъ къ охраненію пользы Банка, представлять Гражданскому Губернатору и Главному Начальнику Губерніи, какъ Попечителямъ Банка.

§ 26.

Директору Банка, какъ имѣющему мундиръ по званію Градскаго Главы, особаго мундира не полагается: Товарищамъ же Директора предоставляется право носить мундиръ Министерства Внутреннихъ Дѣлъ IX разряда, доколѣ они въ сихъ должностяхъ находятся будутъ; если же примутъ на себя должность Товарищей Директора лица, коимъ по другой должности или по заслугамъ присвоенъ мундиръ старшаго разряда, то они носятъ сей послѣдній.

## Глава III.

### О операціяхъ Банка вообще.

#### § 27.

Банку предоставляется: 1) пріемъ вкладовъ для обращенія ихъ процентовъ; 2) учетъ векселей; 3) производство ссудъ подъ залогъ движимаго и недвижимаго имущества и 4) ссуды подъ залогъ билетовъ кредитныхъ установленій.

#### § 28.

Учетъ векселей и выдачи подъ оныя ссудъ производятся изъ основнаго капитала, пятидесяти тысячъ руб. серебромъ ( § 1 ). Кроме того Банку разрѣшается, для обращенія изъ процентовъ, принимать капиталы, принадлежащія Думѣ и градскимъ обществамъ, равно находящіяся въ Городовомъ Магистратѣ, Сиротскомъ Судѣ и другихъ мѣстахъ, кромѣ суммъ, которыя, по силѣ ст. 331, 340 и 341 Устава о Общественномъ Призрѣніи (Св. Зак. тома XIII), должны быть отсылаемы въ Приказъ Общественнаго Призрѣнія.

#### § 29.

Предоставляется городскому обществу къ означенному основному капиталу присоединять, по усмотрѣнію своему, выморочныя имѣнія и всякія другія добровольныя пожертвованія.

#### § 30.

Сверхъ того, на произведеніе ссудъ по всеѣмъ операціямъ

обращаются частные вклады, для приращенія въ Банкѣ вносимые.

§ 31.

Для сохраненія всегдашняго довѣрія къ Банку, капиталы, внесенные въ оный, обезпечиваются ручательствомъ всего городского общества, и ни по какимъ требованіямъ въ постороннія руки выдаваемы или отпускаемы быть не должны, кромѣ передачи билетовъ Банка по бланковымъ надписямъ вкладчиковъ, или представленія оныхъ залогомъ въ присутственное мѣсто; но и въ семъ послѣднемъ случаѣ, Банкѣ, вразсужденіи выдачи капитала, обязанъ наблюдать срокъ, въ условіи при залогѣ билета назначенный.

§ 32.

Заложеныя въ Банкѣ движимыя и недвижимыя имущества не могутъ быть описаны по частнымъ или казеннымъ взысканіямъ. Но въ случаѣ требованія судебного мѣста, продажа тѣхъ имуществъ, для удовлетворенія другихъ исковъ, допускается съ тѣмъ, чтобы Банкѣ получалъ слѣдующую ему по залогу сумму съ процентами сполна.

## Глава IV.

### *О вкладахъ.*

§ 33.

Взносъ капиталовъ въ Банкѣ, для обращенія изъ процентовъ, дозволяется лицамъ всѣхъ сословій.

§ 34.

Вообще принимаются ко вкладу только круглыя суммы, безъ раздробленія оныхъ на единицы, и при томъ отъ казенныхъ мѣстъ, заведеній и обществъ, не менѣе тридцати, а отъ частныхъ лицъ не менѣе десяти рублей серебромъ.

§ 35.

Капиталы вносятся въ Банкъ при объявленіи или отношеніи, съ означеніемъ того лица или мѣста, на имя котораго долженъ быть выданъ билетъ.

§ 36.

По припятіи капитала, Банкъ выдаетъ вкладчику билетъ за подписью всѣхъ членовъ Банка и лица, завѣдывающаго кассирскою или казначейскою частію по формѣ, у сего прилагаемой (лит. А).

§ 37.

Билеты сіи принимаются во всѣхъ присутственныхъ мѣстахъ въ залогъ наравнѣ съ наличными деньгами, и оныя могутъ быть передаваемы отъ одного лица другому съ надписями, подобно билетамъ Государственныхъ Банковъ.

§ 38.

На всѣ вообще вклады Банкъ платитъ установленныя 4<sup>0</sup>/<sub>0</sub> по прошествіи года, а на капиталы, пробывшіе въ Банкѣ менѣе одного года, процентовъ не полагается.

§ 39.

Кто пожелаетъ взять капиталъ свой или часть онаго

обратно, тотъ по объявленіи о семъ Банку, можетъ получить оный не далѣе, какъ, отъ 100 до 500 руб.—въ тотъ же день; отъ 500 до 1,000 руб.—въ теченіи недѣли, а отъ 1,000 до 2,000 руб. сереб.—въ теченіе четырнадцати дней, исключая случаи, когда требуемая сумма будетъ свѣше 2 т. руб. серебромъ; но и тогда выдача денегъ не удерживается долѣе двухъ мѣсяцовъ.

#### § 40.

Проценты уплачиваются и капиталы возвращаются не иначе, какъ по предъявленіи въ Банкъ подлинныхъ билетовъ.

#### § 41.

Въ случаѣ смерти вкладчика, капиталъ его выдается тому, кто предъявитъ въ Банкъ билетъ съ бланковою надписью вкладчика, а если на билетѣ не будетъ надписи, то законнымъ наследникамъ, по представленіи ими въ Банкъ о правахъ ихъ удостовѣренія отъ надлежащаго судебного мѣста.

### Глава V.

#### *О ссудѣ подъ учетъ векселей.*

#### § 42.

Въ учетъ принимаются вексели производящихъ торговлю мѣщавъ и ремесленниковъ, имѣющихъ недвижимую собственность, или какое либо заведеніе, или мастерскую въ г. Архангельскѣ, а равно тѣ вексели Архангельскихъ купцовъ, въ коихъ участвуютъ торгующіе мѣщане и ремеслен-

ники, не имѣющіе права кредитоваться въ Архангельской Конторѣ Коммерческаго Банка.

§ 43.

Желающій воспользоваться ссудою денегъ на вексель, является въ Банкѣ, и въ ономъ просьбу свою о займѣ объявляетъ словесно, съ наименованіемъ имѣющихъ быть по немъ поручителей: и если Банкѣ не встрѣтитъ сомнѣнія въ выдачѣ денегъ, предлагаетъ написать вексель, съ поручительствомъ платежа лицъ, на ономъ подписавшихся, не менѣе двухъ.

§ 44.

Вексели сіи должны быть: 1) законной формы, 2) срокомъ не болѣе 12-ти и не менѣе одного мѣсяца.

*Примѣчаніе:* Въ случаѣ значительнаго предъявленія векселей, принимаются преимущественно тѣ вексели, кои имѣютъ срокъ кратчайшій.

§ 45.

Вексели представляются къ учету въ Банкѣ отъ самаго хозяина лично, или чрезъ повѣреннаго отъ него, во время присутствія.

§ 46.

Банкѣ принявъ вексель, по запискѣ онаго въ книгу, одобряетъ оный или оставляетъ у себя до другаго назначеннаго къ принятію дня, и въ сіе время дѣлаетъ соображеніе, какъ о благонадежности участвующихъ въ векселяхъ лицъ, такъ и о дѣйствительности подписи.

§ 47.

Запрещается приемъ къ учету векселей обоюдныхъ безтоварныхъ, т. е. данныхъ взаимно двумя лицами въ одно и то же время.

§ 48.

Въ случаѣ недействительности подписи векселя, даннаго въ г. Архангельскѣ, Члены Банка отвѣтствуютъ за всякій отъ сего ущербъ собственнымъ своимъ имуществомъ.

§ 49.

По удостовѣреніи о надежности векселя, Банкъ выдаетъ, въ назначенный день, слѣдующую по оному сумму предъявителю векселя, который дѣлаетъ на ономъ надпись, что деньги получилъ изъ Банка. При семъ Банкъ наблюдаетъ, чтобы кредитъ участвующихъ въ вексельномъ долгѣ лицъ, т. е. какъ предъявителя, такъ и векседаателя, въ совокупности, не превышалъ слѣдующаго размѣра: для купцовъ 3-й гильдіи—одной тысячи, а для мѣщанъ и ремесленниковъ—пяти сотъ рублей серебромъ.

§ 50.

Принимая въ учетъ предъявленный купцомъ вексель, данный ему торгующимъ мѣщаниномъ въ какую бы сумму написанъ ни былъ, Банкъ выдаетъ подъ оный только 500 руб. сереб.; равноѣрно и мѣщанинъ, предъявляющій къ учету вексель купца, получаетъ подъ оный въ ссуду также 500 руб. серебромъ.

§ 51.

Если лицо, присутствующее въ Банкѣ, состоитъ векселедатель, предъявителемъ или поручителемъ, то въ одобреніи векселя и кредита оно неучаствуетъ, и на это время оставляетъ присутствіе Банка.

§ 52.

При выдачѣ денегъ по векселю, Банкъ вычитаетъ съ выдаваемой суммы по 5% въ годъ, если же вексель представляется на меньшій срокъ, то для избѣжанія дробныхъ расчетовъ, по  $\frac{1}{2}\%$  на каждый мѣсяць, остающійся до срока, и при томъ предлагаетъ заимовзятелю или предъявителю векселя сдѣлать какое либо пожертвованіе на благотворительныя заведенія. Въ случаѣ согласія на сіе, сумма записывается самими пожертвователями въ открытой для того въ Банкѣ, особой шнуровой книгѣ.

§ 53.

Если вексель не будетъ принятъ, то возвращается предъявителю, или его повѣренному, съ роспискою въ книгѣ, безъ всякаго дальнѣйшаго объясненія.

§ 54.

Если вексель будетъ одобренъ не всѣми Членами Банка, а только большинствомъ голосовъ, то оный, хотя можетъ быть принятъ къ учету, но не иначе, какъ съ особою отвѣтственностію одобрителей, о чемъ составляется особый журналъ.



§ 55.

Если откроется, что кто-либо изъ Членовъ Банка зналъ о безнадѣжности лица, испрашивающаго ссуду и не только не донесъ о томъ Банку, но еще содѣйствовалъ одобреніемъ кредиту, то такой Членъ отвѣтствуетъ за недостатокъ Банковаго долга всѣмъ своимъ имуществомъ.

§ 56.

Выданныя въ учетъ по векселю деньги Банкъ записываетъ въ своиѣ книгахъ на счетъ предъявителя, векселедателя и поручителей, считая ихъ должниками; ближайшимъ же должникомъ признается тотъ, кому деньги выданы.

§ 57.

Бланконаписатель, векселедатель и поручители подписаннаго векселя отвѣтствуютъ въ платежѣ полной занятой по оному суммы.

§ 58.

Получившій подъ учетъ векселя деньги долженъ извѣстить о томъ векселедателя, дабы сей послѣдній зналъ, что обязанъ платить въ Банкъ.

§. 59.

На волю каждаго оставляется деньги по векселю заплатить и прежде срока; но въ такомъ случаѣ проценты за оставшее до истеченія срока время не возвращаются.

§ 60.

При полученіи платежа отъ векселедателя, вексель воз-

вращается ему съ подписью, что деньги отъ него получены; если же взносъ послѣдуетъ отъ предъявителя, или поручителя, то вексель выдается тому, кто деньги заплатилъ съ подписью отъ кого оныя получены, а онъ съ векселедателя самъ уже свои деньги взыскиваетъ.

§ 61.

Если наступилъ срокъ платежа по векселю денегъ, то Банкъ не принимаетъ къ учету новаго векселя, а требуетъ самаго платежа денегъ.

§ 62.

Если кто въ день срока по векселю денегъ заплатить не успѣетъ, тому дается льготы 10-ть дней, со взысканіемъ установленныхъ процентовъ по расчету.

§ 63,

Но если кто и въ теченіе сей льготы долга своего не внесетъ, въ такомъ случаѣ вексель въ послѣдній день граціи отдается городовому Маклеру или Нотариусу для протеста.

§ 64.

По учиненіи протеста, Банкъ въ тотъ же день относится, куда слѣдуетъ, о взысканіи по векселю денегъ съ векселедателя, поручителя или предъявителя, кто на лицо и въ состояніи будетъ; въ случаѣ же неплатежа—о немедленномъ опечатаніи, при Членѣ Магистрата, движимаго имущества помянутыхъ лицъ и о наложеніи на ихъ имѣнія секвестра.

§ 65.

По осеквестрованіи имѣнія дается еще времени на уплату двѣ недѣли.

§ 66.

Къ охраненію Банковаго долга, для наблюденія при изслѣдованіи объ имуществѣ неисправнаго плательщика, при осеквестрованіи, описи и продажѣ сего имѣнія въ Архангельскѣ, Банкъ отряжаетъ одного изъ своихъ Членовъ, который требуетъ исполненія предписаннаго закономъ и о всѣхъ дѣйствіяхъ по сему дѣлу доноситъ Банку.

§ 67.

Если и по истеченіи означеннаго въ § 65 двухнедѣльнаго срока деньги заплачены не будутъ; то изъ осеквестрованнаго имущества часть, соразмѣрная долгу, немедленно продается съ аукціоннаго торга, установленнымъ порядкомъ, и деньги, сколько бо взысканію по векселю слѣдуетъ, отсылаются въ Банкъ.

§ 68.

Домы, лавки и земли, осеквестрованные за неплатежъ долга Банку по векселямъ, продаются съ публичнаго торга въ самомъ Банкѣ, при Членѣ Магистрата, Градскомъ Главѣ и Уѣздномъ Стряпчемъ, съ соблюденіемъ всѣхъ установленныхъ для такихъ продажъ правилъ; но въ случаѣ неявки желающихъ къ покупкѣ, Банкъ представляетъ Губернскому Правленію о продажѣ въ ономъ имѣнія, на общемъ основаніи.

§ 69.

За всякій просроченный вексель взыскиваются въ пользу Банка проценты и вознагражденіе за убытки, на основаніи ст. 557, 558 и 559 Уставовъ и Учрежденій Торговыхъ (Св. Зак. Т. XI).

§ 70.

Въ случаѣ несостоятельности должника, хотя долгъ Банка удовлетворяется наравнѣ съ частными долгами, но при учрежденіи конкурса, весь Банковій долгъ немедленно выплачивается, съ тѣмъ только, что Банкъ обязанъ возвратить конкурсу всю ту сумму, какая будетъ отъ него отсуждена окончательнымъ разсмотрѣніемъ конкурсоваго производства.

§ 71.

Въ случаѣ отсужденія суммы отъ Банка конкурсъ обязанъ, по требованію его, препроводить на разсмотрѣніе Банка подлинное дѣлопроизводство. Если Банкъ найдетъ постановленіе конкурса неправильнымъ, то, съ изложеніемъ мнѣнія своего, доноситъ о томъ Начальнику Губерніи, какъ Попечителю заведенія, для представленія установленнымъ порядкомъ Правительствующему Сенату.

§ 72.

Банкъ долженъ имѣть на своемъ замѣчаніи неисправныхъ на срокъ по векселю плательщиковъ, а подвергнувшихся взысканію съ имѣнія записывать въ черную книгу, и впредь къ полученію ссудъ не допускать.

§ 73.

Въ случаѣ смерти одного изъ должниковъ, Банкъ немедленно требуетъ отъ наслѣдниковъ или отъ другаго обязательнаго лица платежа должной Банку суммы, или обезпеченія въ вѣрномъ платежѣ на срокъ.

Глава VI.

*О ссудахъ подъ залогъ недвижимыхъ имѣній.*

§ 74.

Банкъ принимаетъ на залогъ застрахованные каменные и деревянные дома и заведенія, какъ-то: мастерскія, кухни, мыловарни, красильни, коптильни и тому подобное, отдѣльно отъ домовъ и принадлежащихъ къ нимъ дворовыхъ мѣстъ, состоящія въ г. Архангельскѣ и принадлежащія мѣстнымъ купцамъ 3-й гильдіи, мѣщанамъ и ремесленникамъ.

§ 75.

Желающій заложить недвижимое имѣніе долженъ представить въ Банкъ, при прошеніи по формѣ (лит. Б), купчую крѣпость, или данную на право владѣнія и полисъ о застрахованіи того имѣнія, равно какъ и свидѣтельство Магистрата о благонадежности залога, съ означеніемъ, что имѣніе то дѣйствительно ему принадлежитъ и свободно отъ казенныхъ взысканій и частныхъ исковъ. Если представленный полисъ заключаетъ въ себѣ кратчайшій срокъ, то залогодатель обязанъ, за мѣсяць до истеченія онаго, представить новый полисъ; въ противномъ случаѣ съ залогомъ поступается какъ съ просроченнымъ.

§ 76.

Оцѣнка недвижимыхъ имѣній производится, по требованію Банка, немедленно, чрезъ присяжныхъ оцѣнщиковъ, Городскою Думою, которая, принимая оную на свой отчетъ, даетъ знать о количествѣ ея Банку письменно.

§ 77.

Банкъ выдаетъ подъ залогъ недвижимыхъ имѣній въ ссуду, въ половину противъ оцѣнки; но если таковая половинная сумма будетъ превышать половину застрахованія, то предварительно требуетъ отъ владѣльца дополнительнаго застрахованія; или же назначаетъ въ ссуду только половину той суммы, въ которой имущество застраховано.

§ 78.

Сверхъ того, при производствѣ поименованныхъ въ предшедшемъ § ссудъ, Банкъ долженъ соображаться съ количествомъ своего капитала, наблюдая, чтобы онимъ могли воспользоваться преимущественно имѣющіе въ томъ нужду, и чтобы количество ссуды, выдаваемой одному лицу, впредь до увеличенія капитала Банка, не превышало тысячи рублей серебромъ.

§ 79.

Ссуды подъ залогъ недвижимыхъ имѣній производятся на одинъ, на два и не болѣе какъ на три года, со взиманіемъ по 5<sup>0</sup>/<sub>0</sub> въ годъ. Опредѣленія сихъ сроковъ предоставляется усмотрѣнію Банка. Установленные проценты взыскиваются за годъ впередъ при самой выдачѣ ссуды, а

потомъ заемщикъ обязывается вносить проценты на срокъ займа, также за каждый годъ впередъ.

§ 80.

При выдачѣ ссуды, Банкъ представляетъ Палатѣ Гражданскаго и Уголовнаго Суда, чтобы до уплаты ссуды, заложенное имѣніе не было ни продано, ни заложено, для сего Палата обязана дѣлать распоряженіе о наложеніи на то имѣніе запрещенія, по общему порядку. Слѣдующія за наложеніе запрещенія деньги закладчикъ или вноситъ въ Банкъ, для отсылки въ Палату, или предоставляетъ Банку произвести вычетъ оныхъ изъ самой ссуды.

§ 81.

За симъ не требуется отъ заемщика никакихъ обязательствъ, а прошеніе его и росписка въ книгѣ въ полученіи денегъ служатъ для Банка обязательствомъ.

§ 82.

Если кто-либо состоитъ должникомъ Банку по учетному векселю, то недвижимое имѣніе его въ залогъ не принимается.

§ 83.

Если владѣлецъ заложеннаго дома или заведенія пожелаетъ оный передѣлать или надстроить этажъ, или приступить къ большой починкѣ, то сіе ему дозволяется, когда на домъ не будетъ процентной недоимки (§ 69) и когда заемщикъ дастъ подписку, что въ случаѣ недокончанія постройки подвергаетъ домъ своей продажѣ, а за недовы-

ручку обязывается отвѣтствовать всѣмъ прочимъ своимъ имуществомъ.

§ 84.

Желающіе продать или уступить съ переводомъ долга, заложенное въ Банкѣ имѣніе, обязаны испросить на сіе дозволеніе Банка, который по прошеніямъ о совершеніи купчей крѣпости или другаго установленнаго акта, представляетъ Палатѣ Гражданскаго и Уголовнаго Суда. Но сіе допускается въ такомъ только случаѣ, если приобрѣтатель принадлежитъ къ мѣстному торговому или ремесленному сословію; при продажѣ имѣній, по какимъ бы то ни было обстоятельствамъ, въ постороннія руки, долгъ Банка удерживается сполна, при самомъ совершеніи купчей.

§ 85.

Заемщики могутъ внести въ Банкѣ всѣ занятыя деньги или часть оныхъ и прежде срока; но Банкѣ ни въ какомъ случаѣ, не возвращаетъ процентовъ за недодержанное время.

§ 86.

По совершенной уплатѣ занятыхъ денегъ, Банкѣ выдаетъ заемщику, въ полученіи оныхъ, квитанцію и представляетъ Палатѣ Гражданскаго и Уголовнаго Суда о снятіи съ залога запрещенія.

§ 87.

Тѣмъ, кто не уплатитъ въ срокъ Банковаго долга, или не представитъ процентовъ, дается первоначально льготы десять дней: но когда въ теченіе сего льготнаго срока за-



нятыя деньги или проценты внесены не будутъ, то Банкъ, сверхъ настоящихъ процентовъ съ занятаго капитала, налагаетъ за просроченное время на неисправнаго плательщика, въ свою пользу, штрафъ, за каждый по срокъ мѣсяць, не выключая и льготныхъ десяти дней, по одному проценту со всей занятой суммы. Просрочка сія, однако же, ни въ какомъ случаѣ долѣе трехъ мѣсяцовъ не должна быть терпима, и Банкъ, по минованіи сего срока, относится, куда слѣдуетъ, о продажѣ заложеннаго имѣнія.

### § 88.

По удовлетвореніи Банка, чрезъ продажу заложеннаго имѣнія, слѣдующею оному суммою съ установленными процентами и штрафомъ, излишнія за тѣмъ деньги препровождаются въ Магистратъ, для выдачи оныхъ заемщику, а въ случаѣ его смерти, наследникамъ, или же кредиторамъ, на законномъ основаніи.

### § 89.

Въ случаѣ неправильности оцѣнки при залогѣ имѣній и невыручки отъ того всего долга, взысканіе недостающей суммы обращается на лицъ, производившихъ сію оцѣнку, а при несостоятельности ихъ, на тѣхъ, кто по закону за нихъ отвѣтствовать долженъ.

## Глава VII.

*О ссудахъ подъ залогъ движимаго имущества.*

### § 90.

Банкъ выдаетъ въ ссуду подъ залогъ движимаго имуще-

ства однимъ Архангельскимъ гражданамъ, за исключеніемъ купцовъ первыхъ двухъ гильдій.

§ 91.

Въ залогъ принимаются золотыя, серебряныя, жемчужныя и другія драгоценныя вещи, не подверженныя порчѣ.

§ 92.

Желающій воспользоваться ссудою подъ залогъ движимаго имущества приносить оное прямо въ Банкъ и просьбу свою объявляетъ словесно.

§ 93.

Оцѣнка сихъ вещей производится не далѣе, какъ чрезъ три дня, присяжными въ городѣ оцѣнщиками, подъ наблюдениемъ одного изъ Банковыхъ Членовъ и подъ общеою ихъ отвѣтственностію.

§ 94.

Золотыя и серебряныя вещи оцѣниваются по содержащемуся въ нихъ вѣсу и по качеству, а прочія вещи по количеству и настоящей добротѣ оныхъ.

§ 95.

Банкъ принимаетъ въ залогъ всѣ вещи въ половину оцѣнки оныхъ.

§ 96.

Ссуды подъ залогъ вещей производятся на четыре и на шесть мѣсяцевъ, по желанію заемщика; при чемъ Банкъ вычитаетъ съ выдаваемой суммы, по  $\frac{1}{2}\%$  за каждый мѣ-

сяцъ, подобно какъ при учетѣ краткосрочныхъ векселей, и выдаетъ закладчику, вмѣстѣ съ деньгами, билетъ, по формѣ (лит. В). Представляемая въ залогъ вещи должны имѣть на себѣ печать залогодателя, дабы не могли быть подмѣнены.

§ 97.

На собственномъ попеченіи и отвѣтственности Банка лежитъ сохраненіе въ цѣлости заложенныхъ вещей.

§ 98.

Не запрещается заемщику заложенные вещи продать, съ тѣмъ только, чтобы, прежде отдачи оныхъ покупщику, внесена была въ Банкъ вся занятая сумма.

§ 99.

По уплатѣ заемщикомъ занятыхъ денегъ Банкъ возвращаетъ залогъ ему, а въ случаѣ его смерти, наследникамъ, и получаетъ выданный на залогъ билетъ, который, по отмѣткѣ въ книгѣ уничтожается.

§ 100.

Въ случаѣ неплатежа долга на срокъ дается льготы одинъ мѣсяцъ, и заемщику дозволяется еще въ сіе время перезаложить вещи на новый срокъ, со взносомъ слѣдующихъ впередъ и за просрочку процентовъ; но если, по минованіи льготныхъ дней, занятые деньги внесены не будутъ, то Банкъ поступаетъ какъ сказано выше въ § 67.

§ 101.

Послѣ трехмѣсячной просрочки по залогу вещей, оныя продаются съ публичнаго торга въ самомъ Банкѣ, съ соб-

людениемъ узаконеннаго порядка и по учиненіи объявленія чрезъ Полицію.

§ 102.

Изъ суммы, вырученной отъ продажи вещей, Банкъ удерживаетъ слѣдующія ему деньги съ процентами и неустойкою, а остальные за тѣмъ выдаются закладчику или его наслѣдникамъ; если же никого изъ нихъ, въ теченіе десяти лѣтъ со дня продажи залога не явится для полученія денегъ, то оныя безвозвратно причисляются къ капиталу Банка.

**Глава VIII.**

*О ссудѣ подъ залогъ билетовъ Кредитныхъ Установленій.*

§ 103.

Независимо отъ вышеозначенныхъ залоговъ, разрѣшаемыхъ настоящимъ Положеніемъ, къ приему подъ выдаваемые изъ Банка ссуды, дозволяется оному принимать отъ Архангельскихъ 3-й гильдіи купцовъ, мѣщанъ и ремесленниковъ и билеты Кредитныхъ Установленій, на точномъ основаніи правилъ, въ ст. 507 и 540 Учрежденій и Уставовъ о Общественномъ Призрѣніи (Св. Зак. т. XIII) постановленныхъ: но во всякомъ случаѣ съ такимъ ограниченіемъ, чтобы, ссуда подъ сіи залогомъ на одно лицо не превышала принятаго размѣра, тысячи рублей серебромъ.

Подписаль: за Предсѣдателя Государственнаго Совѣта  
Графъ Левашовъ.

## ФОРМА БИЛЕТА

НА ВНЕСЕННЫЕ ВЪ ОБЩЕСТВЕННЫЙ БАНКЪ Г. АРХАНГЕЛЬСКА  
КАПИТАЛЫ.

### БИЛЕТЪ

№

1,000 рублей

Общественнаго Банка г. Архангельска.

Архангельскій купецъ (такой-то) взнесъ въ сей  
Банкъ тысячу рублей серебромъ на счетъ свой (или  
на счетъ Н.), для обращенія изъ процентовъ, съ при-  
совокупленіемъ оныхъ къ капиталу, впредь до его вос-  
требованія (или до востребованія Н.), каковую сумму  
Банкъ имѣетъ ему возвратить, сообразно съ § свое-  
го Положенія.

Г. Архангельскъ. 18            года,    дня.

Печать.

Директоръ Н.

Книга 2, лист. 49.

Товарищъ Директора Н.

Бухгалтеръ Н.

Кассиръ Н.

*Примѣчаніе:* Въ случаѣ передачи права на билетъ дру-  
гому лицу вноситель капитала подписываетъ  
на оборотѣ билета свое званіе, имя и фами-  
лію.

## ФОРМА ПРОШЕНИЯ О ВЫДАЧѢ ССУДЫ.

Въ Общественный Банкъ г. Архангельска,

Отъ такого-то (звание, имя и фамилія).

Прошеніе.

Желая воспользоваться ссудою, подъ залогъ собственнаго моего каменнаго дома или такого-то заведенія, состоящаго въ г. Архангельскѣ, въ такомъ-то кварталѣ, подъ № та-кимъ-то, и представляя при семъ на означенный домъ или заведеніе купчую крѣпость, или данную, или планъ, а также выданное мнѣ изъ Архангельскаго Городоваго Магистрата свидѣтельство въ томъ, что имѣніе сіе дѣйствительно мнѣ принадлежитъ и свободно отъ всякихъ исковъ и взысканій, а равно полизъ о застрахованіи, покорнѣйше прошу Банкъ, принявъ оное въ обезпеченіе займа, выдать мнѣ, срокомъ на одинъ годъ, за положенные Банкомъ проценты, столько-то рублей серебромъ, или же сколько по правиламъ оцѣнки назначено будетъ; а я обязываюсь занятую мною сумму внести въ Банкъ непременно въ срочное время. ,, ,, дня ,, ,, мѣсяца и года. Къ сему прошенію такой-то руку приложилъ.

*Примѣчаніе.* Если ссуда будетъ испрашиваема на два или на три года, то въ концѣ прошенія прибавлять слѣдующее: „а равнымъ образомъ и слѣдующія, по минованіи перваго года, проценты вносить исправно за каждый годъ впередъ.

## ФОРМА БИЛЕТА

НА ЗАЛОЖЕННЫЯ ВЪ ОБЩЕСТВЕННОМЪ БАНКѢ ГОРОДА АРХАНГЕЛЬСКА ВЕЩИ.

000 рублей серебромъ

18 года, мѣсяца, дня, принято въ Общественномъ Банкѣ г. Архангельска, отъ такого-то золотыхъ, серебряныхъ или другихъ вещей (прописывая число ихъ и каждую вещь порознь по названію); въ нихъ вѣсу столько-то. Выдано подъ залогъ сихъ вещей столько-то рублей серебромъ, срокомъ на столько-то мѣсяцевъ. Установленные проценты впередъ взяты.

Подпись: Директоръ Н.

Товарищъ Директора Н.

Бухгалтеръ Н.

Кассиръ Н.

000 р. серебромъ.

*Примѣчаніе.* Нижняя часть билета отрѣзывается близъ подписей, по примѣру билетовъ Ссудной Казны Воспитательныхъ Домовъ, и по означенію количества, качества и вѣса вещей, хранится вмѣстѣ съ оними.

За Предсѣдателя Государственнаго Совѣта Графъ Левашовъ.



# УСТАВЪ

## СБЕРЕГАТЕЛЬНОЙ КАССЫ

ВЪ

### АРХАНГЕЛЬСКЪ. (\*)

#### Отдѣленіе 1.

*Цль учрежденія Сберегательной Кассы.*

1) Сберегательная Касса учреждается для приѣма небольшихъ суммъ на сохраненіе съ приращеніемъ процентовъ, для доставленія чрезъ то недостаточнымъ всякаго званія людямъ средства къ сбереженію вѣрнымъ и выгоднымъ образомъ малыхъ остатковъ отъ расходовъ, въ запасъ на будущія надобности.

2) Суммы, вносимыя въ Сберегательную Кассу не подвергаются секвестру ни за казенныя, ни за частныя взысканія и за цѣлость ихъ отвѣтствуетъ Приказъ Общественнаго Призрѣнія собственнымъ своимъ капиталомъ.

#### Отдѣленіе 2.

*Составъ и управленіе Сберегательною Кассою.*

3) Сберегательная Касса, подъ непосредственнымъ наблюденіемъ Приказа, состоитъ изъ Директора, Бухгалтера,

---

(\*) Уставъ сей составленъ на основаніяхъ, изложенныхъ въ Уставѣ Высочайше утвержденномъ 30-го Октября 1841 года.



который есть вмѣстѣ и Кассиръ, и Канцелярскихъ служителей. Должности этѣ, впредь до особаго штата, исправляютъ: Директора—Непремѣнный Членъ, Бухгалтера и Кассира—Бухгалтеръ Приказа, а Канцелярскіе служители назначаются по распоряженію Приказа изъ егожъ Канцеляріи, безъ производства имъ особаго жалованья; но Приказу предоставляется право, по окончаніи года, ходатайствовать предъ Начальствомъ о вознагражденіи ихъ за ревность и усердіе при исполненіи этѣхъ вновь возлагаемыхъ на нихъ обязанностей.

4) Дѣлопроизводство Сберегательной Кассы освобождается отъ употребленія гербовой бумаги.

5) Для приѣма и возврата вкладовъ назначается одинъ день въ недѣлю, а именно: Воскресный (исключая Св. Пасхи, Пятидесятницы, также Рождества Христова, Нового-Года и другихъ дванадесятихъ Праздниковъ, если они придутся въ Воскресный день) отъ 9-ти часовъ утра до 2-хъ по полудни.

### *Отдѣленіе 5.*

#### *Общія распоряженія.*

6) Вклады принимаются отъ одного лица не менѣе 50 коп. и не свыше 10 руб. сереб. въ одинъ разъ; вся же сумма вкладовъ одному лицу принадлежащихъ, не должна превышать 300 рублей серебромъ.

7) Въ удостовѣреніе принятой отъ вкладчика суммы, выдается изъ Сберегательной Кассы книжка, составленная изъ нѣсколькихъ листовъ особо приготовленной бумаги, съ

внутренними знаками и имѣющая печатный нумеръ и штемпель Сберегательной Кассы. На послѣднихъ страницахъ сей книжки должна быть напечатана выписка изъ постановлений Сберегательной Кассы и таблица причитающихся на всякую сумму до 300 рублей включительно, за известное время, процентовъ.

### *Отдѣленіе 4.*

#### *О порядкѣ пріема вкладовъ.*

8) Отъ вносящаго въ первый разъ деньги отбирается и записывается въ особую за шнуромъ и печатью Приказа книгу показаніе объ имени, отечествѣ, фамиліи или прозваніи вкладчика, званіи, лѣтахъ и мѣстѣ рожденія, и скрѣпляется чиновникомъ, отобравшимъ оное.

9) Въ тоже время вкладчикъ отдаетъ деньги въ присутствіи Директора Кассиру, который, пересчитавъ ихъ, записываетъ немедленно въ приходъ въ особую ежегодно выдаваемую отъ Приказа приходорасходную книгу за скрѣпою по листамъ, подписомъ Присутствующихъ и шнуромъ и печатью Приказа, и, отмѣтивъ противъ показанія вкладчика нумеръ книжки, вписываетъ въ самую эту книжку имя и фамилію вкладчика, день вноса цифрами, а внесенную сумму прописью; и книжку передаетъ Директору, который, повѣривъ ее съ показаніемъ вкладчика и съ суммою, въ приходѣ записанною, подписываетъ книжку подъ отмѣткою вноса и отдаетъ ее вносителю.

10) При послѣдующихъ вносахъ тогоже вкладчика предъявляется симъ послѣднимъ въ Кассу книжка вмѣстѣ

съ деньгами, по приѣмѣ коихъ Бухгалтеромъ поступается по вышеизъясненному порядку.

11) Приѣмъ денегъ и выдача книжки оканчивается въ одинъ день.

### *Отдѣленіе 5.*

#### *О процентахъ.*

12) Вносимыя въ Сберегательную Кассу суммы приносятся по 4 процента въ годъ, начиная съ 1-го числа послѣдующаго за вносомъ мѣсяца.

*Примѣчаніе.* На вклады, внесенные 1-го числа какого либо мѣсяца, проценты считаются съ того самаго мѣсяца.

13) Проценты изчисляются на всякую внесенную сумму по день возврата капитала за полные прошедшіе мѣсяцы; но при удовлетвореніи вкладчиковъ дробь менѣе копѣйки отсѣкается.

14) Проценты причисляются къ капиталу по прошествіи года, и на оныя вновь изчисляются проценты.

15) При истребованіи всего внесеннаго капитала или части онаго выдаются вмѣстѣ проценты, на требуемую сумму причитающіеся, если капиталъ былъ въ Кассѣ не менѣе шести мѣсяцевъ.

### *Отдѣленіе 6.*

#### *О возвратѣ вкладовъ.*

16) Желаящій взять обратно весь капиталъ или часть онаго объявляетъ о томъ въ Кассѣ Директору, который принявъ отъ него книжку, передаетъ ее Бухгалтеру, а сей

записавъ количество требуемой суммы прямо въ книжку выдачею, а также особою статьею слѣдующіе проценты, по разчету ихъ и утвержденію Директоромъ, дѣлаетъ отмѣтку по счету съ вкладчикомъ и записавъ въ расходъ по шнуровой книгѣ, какъ капитальную сумму, такъ и проценты, производитъ выдачу денегъ, съ возвращеніемъ вкладчику книжки, по подписаніи ее Директоромъ.

17) Если возвращается сполна вся внесенная сумма, то книжка перечеркивается крестообразно по страницамъ и оставляется въ Кассѣ.

### *Отдѣленіе 7.*

#### *О потерянныхъ книжкахъ.*

18) Какъ возвратъ капитала производится немедленно предъявителю книжки; то Сберегательная Касса не отвѣтствуетъ за выдачу денегъ, если бы книжка предъявлена была не тѣмъ лицомъ, которому она принадлежитъ.

19) Въ случаѣ потери кѣмъ либо книжки, онъ объявляетъ о томъ въ Сберегательной Кассѣ; и ежели по справкѣ окажется, что та книжка не была предъявлена для полученія денегъ, въ такомъ случаѣ дѣлается надлежащая отмѣтка по книгамъ Кассы.

20) Ежели въ теченіи четырехъ мѣсяцевъ со дня объявленія о потерѣ книжки, она не была предъявлена не будетъ въ Кассу: то записанный по оной капиталъ съ процентами выдается объявившему о потерѣ книжки.

21) Но ежели въ теченіи сего срока кто либо предъявитъ въ Кассу ту книжку для полученія по оной денегъ, въ такомъ случаѣ опредѣленіе права на принадлежность

книжки предъявителю или объявившему объ утратѣ оной предоставляется полицейскому или судебному разбирательству.

## Отдѣленіе 8.

### Объ отчетности.

22) По окончаніи приѣма и выдачи вкладовъ Директоръ вмѣстѣ съ Бухгалтеромъ повѣряетъ наличныя суммы съ книгами и объ оказавшемся составляется журналъ. Остающаяся сумма оставляется въ Кассѣ, въ благонадежной сундукѣ, за печатью Директора и Бухгалтера и на слѣдующій день передается въ Приказъ вмѣстѣ съ еженедѣльнымъ отчетомъ.

23) Въ Субботу отпускается изъ Приказа въ Сберегательную Кассу достаточная сумма по соображенію обыкновенныхъ ея оборотовъ, въ запасъ для безостановочнаго удовлетворенія вкладчиковъ подъ росписку Бухгалтера, который въ то же время и записываетъ ее на приходъ въ виду Директора въ приходорасходную книгу по Кассѣ и приѣмъ утверждаетъ своимъ подписомъ. Сумма эта за печатью Директора и Бухгалтера хранится въ Кассѣ до слѣдующаго дня, т. е. Воскресенья, въ которое она прежде всѣхъ занятій и повѣряется.

24) Сберегательная Касса представляетъ Приказу еженедѣльные и ежемѣсячныя вѣдомости о поступившихъ и истребованныхъ вкладахъ, а по окончаніи года подробный отчетъ о всѣхъ дѣйствіяхъ, для надлежащей повѣрки, который публикуется во всеобщее извѣстіе.



# УСТАВЪ

## АРХАНГЕЛЬСКОЙ МОРСКОЙ И РѢЧНОЙ

### СТРАХОВОЙ КОМПАНИИ. (\*)

#### § 1.

Для обезпеченія торговли Архангельскаго и другихъ Бѣломорскихъ портовъ, посредствомъ застрахованія судовъ и грузовъ, отправляемыхъ какъ по Бѣлому Морю и впадающимъ въ него рѣкамъ, такъ изъ другихъ заграничныхъ портовъ въ Бѣломорскіе, учреждается акціонерное общество, подъ названіемъ Архангельская Морская и Рѣчная Страховая Компанія.

#### § 2.

Капиталь компаніи опредѣляется во *сто пятьдесятъ тысячъ рублей серебромъ*, посредствомъ раздачи тысячи пяти сотъ акцій, каждая во сто руб. сер., но можетъ быть увеличенъ чрезъ выпускъ еще тысячи акцій, по той же цѣнѣ, если окажется нужнымъ и явятся желающіе разобрать ихъ.

#### § 3.

Соотвѣтственно капиталу, Коммиссія обязана снабжать себя ежегодно установленнымъ торговымъ свидѣтельствомъ.

---

(\*) Высочайше утверждень 13-го Февраля 1848 года.

§ 4.

Подписка на акціи откроется, по утверждениі Устава не менѣе какъ на 6-ть мѣсяцовъ; о мѣстѣ и времени ея объявится въ Вѣдомостяхъ.

§ 5.

Требованія на акціи допускаются лично, или присылаются по почтѣ, и записываются въ шнуровую книгу, скрѣпленную учредителями, съ означеніемъ званія или чина, имени, отчества, фамиліи и мѣста жительства акціонера. Въ эту книгу впишутся предварительно акціи, взятые учредителями.

§ 6.

При подпискѣ на акціи вносится сполна опредѣленная за нихъ сумма; одно лицо не можетъ взять на свое имя болѣе ста акцій. Въ полученіи денегъ учредители выдаютъ акціонерамъ росписки.

§ 7.

Суммы, вносимыя за акціи, немедленно отсылаются на имя Компаніи въ Государственное Кредитное Установленіе для приращенія процентами. Туда-же поступаютъ впоследствии и прочія суммы Компаніи, если онѣ будутъ ненужны для безотлагательнаго расхода.

§ 8.

Если требованія по подпискѣ не превысятъ всего числа акцій для раздачи опредѣленнаго, то о считаніи подписавшихся акціонерами, будетъ имъ объявлено, а когда требо-

ваній на акціи окажется болѣе, то имъ произведется разверстка, о которой также объявится подписчикамъ, со внесеніемъ ея въ ту же шнуровую книгу.

### § 9.

Когда въ теченіе опредѣленнаго срока не будутъ разобраны всѣ акціи, и учредители Компаніи съ прочими акціонерами не пожелаютъ, ни взять оставшихся акцій на свой счетъ, ни ограничиться, съ разрѣшенія Правительства, взятыми акціями; то Компанія почтется не состоявшеюся и учредители донесутъ о томъ мѣстному начальству, Министерству Финансовъ и объявятъ въ Вѣдомостяхъ.

### § 10.

По раздачѣ на предъидущемъ основаніи акцій, хотя-бы то и прежде срока, учредители созываютъ общее собраніе акціонеровъ къ избранію 4-хъ Директоровъ въ Правленіе Компаніи.

### § 11.

Въ Директоры избираются большинствомъ голосовъ акціонеровъ на основаніи § 30 лица, имѣющія не менѣе двадцати акцій. Въ званіе Директоровъ могутъ быть назначены и учредители.

### § 12.

По прошествіи первыхъ трехъ лѣтъ существованія Компаніи два Директора выбываютъ по жеребью, и на ихъ мѣсто избираются другіе; по истеченіи четвертаго года, смѣняются и остальные два Директора, съ назначеніемъ



другихъ въ то званіе, а за тѣмъ ежегодно смѣняются старшіе два Директора другими вновь избранными, если не будутъ оставлены на дальнѣйшій срокъ.

§ 13.

По избраніи Директоровъ, учредители обязаны сдать имъ всѣ дѣла и суммы Компаніи вполнѣ, а Директоры должны взаменъ росписокъ выданныхъ акціонерамъ, снабдить послѣднихъ акціями, которыя должны быть подписаны не менѣе какъ двумя Директорами.

§ 14.

Правленіе Компаніи, состоя изъ четырехъ Директоровъ, будетъ находиться въ Архангельскѣ; но Конторы и Агентовъ можетъ имѣть и въ другихъ городахъ.

§ 15.

Правительственныя мѣста и лица обязаны оказывать Правленію Компаніи содѣйствіе во всѣхъ его законныхъ требованіяхъ.

§ 16.

Отъ усмотрѣнія Правленія Компаніи зависитъ опредѣленіе необходимыхъ для службы, по управленію Компаніи лицъ, равно какъ и назначеніе всѣмъ имъ занятій и содержанія.

§ 17.

Въ расходахъ по предпріятію Компаніи Правленіе ея неограничивается никакою суммою.

§ 18.

Рѣшенія Правленія приводятся въ исполненіе по большинству голосовъ Директоровъ, а когда они будутъ разныхъ мнѣній, то спорный случай разрѣшается общимъ собраніемъ акціонеровъ, которому также представляется и во всѣхъ тѣхъ предметахъ, по которымъ Правленіе признаетъ нужнымъ, дѣйствовать съ общаго согласія акціонеровъ.

§ 19.

Въ принятіи на страхъ судовъ и грузовъ, Правленіе Компаніи будетъ руководствоваться общими правилами о страхованіи отъ опасностей водянаго пути, Высочайше утвержденными 5-го Іюня 1846-го года.

§ 20.

За пріемъ на страхъ судовъ и грузовъ, Правленіе будетъ назначать сколь возможно умѣренную премію, въ поощреніе торговаго судоходства.

§ 21.

Страховые полисы должны быть писаны на гербовой бумагѣ, установленной 3-мъ пунктомъ Высочайше утвержденнаго 5-го Іюня 1846 года мнѣнія Государственнаго Совѣта и выдаваемы въ Архангельскѣ, за подписаніемъ двухъ Директоровъ, а въ другихъ городахъ за подписаніемъ Агентовъ Компаніи.

§ 22.

Въ случаѣ претерпѣнныхъ страхователями убытковъ,

Правленіе по разсмотрѣніи представленныхъ на то доказательствъ, обязано немедленно удовлетворять слѣдующею суммою, чтобы каждый страхователь былъ увѣренъ, что въ расчетѣ съ Компаніею не встрѣтитъ затрудненія.

§ 23.

Требованія суммъ Компаніи изъ Государственнаго кредитнаго установленія должны быть подписываемы двумя Директорами; для этого при каждой перемѣнѣ послѣднихъ, кредитное установленіе извѣщается предшедшими Директорами, за ихъ подписаніемъ, о лицахъ вновь въ это званіе избранныхъ, съ присовокупленіемъ и подписей ихъ.

§ 24.

Изъ ежегодной чистой прибыли, отчисляется въ запасной капиталъ Компаніи въ первые три года ея существованія не менѣе двадцати процентовъ, а въ послѣдующіе годы, по назначенію общаго собранія акціонеровъ; остальная же прибыль, по отчисленіи въ пользу Директоровъ за труды ихъ, каждому полтора процента, раздѣляется между акціонерами по числу ихъ акцій. На полученіе дивиденда должны быть представляемы подлинныя акціи для отмѣтокъ. Въ случаѣ неявки акціонера въ теченіи 10 лѣтъ для полученія прибыли, она поступаетъ въ запасный капиталъ.

§ 25.

За каждый годъ Правленіе будетъ представлять не позже Сентября мѣсяца на усмотрѣніе общаго собранія акціонеровъ подробный за подписаніемъ всѣхъ Директоровъ, о

дѣйствіяхъ своихъ отчетовъ, со всѣми принадлежащими къ нему документами. Отчетъ долженъ заключать въ себѣ: а) состояніе капитала Компаніи, б) общій приходъ и расходъ, в) подробный счетъ издержкамъ по управленію, г) свѣдѣніе о продолжающихся страхованіяхъ, д) счетъ чистой прибыли, и наконецъ е) счетъ запаснаго капитала. Общее собраніе акціонеровъ можетъ подвергать отчетъ особой ревизіи, чрезъ избранныхъ по большинству голосовъ двухъ акціонеровъ.

### § 26.

За непредвидимыя потери или малой успѣхъ въ дѣйствіяхъ Правленія, оно не подвергается отвѣтственности, кромѣ однакожъ распоряженій явно противныхъ цѣли и выгодамъ Компаніи.

### § 27.

Если кто изъ акціонеровъ пожелаетъ сдѣлать предложеніе въ пользу Компаніи, то долженъ обратиться въ Правленіе; а оно уже, если и съ своей стороны признаетъ предметъ полезнымъ и подлежащимъ общему уваженію, представляетъ о томъ на разрѣшеніе общаго собранія акціонеровъ.

### § 28.

Въ общее собраніе акціонеры являются въ назначенный Правленіемъ день, о которомъ, равно какъ и о предметѣ совѣщанія, объявляется акціонерамъ чрезъ Вѣдомости.

### § 29.

Каждый изъ акціонеровъ можетъ присутствовать въ об-

щемъ собраніи; право же голоса предоставляется имѣющему пять акцій.

§ 30.

Приговоры общаго собранія акціонеровъ получаютъ обязательную силу не иначе, какъ по утвержденіи ихъ, по крайней мѣрѣ, тремя четвертями явившихся въ собраніе акціонеровъ, при исчисленіи голосовъ ихъ по числу акцій, согласно съ § 29-мъ.

§ 31.

Акціи могутъ быть передаваемы отъ одного лица къ другому посредствомъ передаточной на нихъ надписи, отмѣчаемой въ Правленіи. Такимъ-же образомъ поступается и съ акціями доставшимися кому-либо по наслѣдству или завѣщанію.

§ 32.

При несостоятельности акціонера по долгамъ казеннымъ или частнымъ, деньги, внесенныя имъ за акціи, остаются неприкосновенною собственностію Компаніи; но акціи въ его рукахъ находящіяся со всѣми причитающимися на нихъ прибылями, какъ личная его собственность, обращаются на удовлетвореніе опредѣленныхъ съ него взысканій, на общемъ законномъ основаніи.

§ 33.

По искамъ на Компанію, акціонеры, равно какъ и Директоры, отвѣчаютъ только вкладами своими, а сверхъ того ни личной отвѣтственности, ни дополнительному какому-либо платежу не подвергаются.

§ 34.

Всѣ споры по дѣламъ Компаніи между ею и страхователями, а также между Компаніею и акціонерами или Директорами, окончательно рѣшаются въ общемъ собраніи акціонеровъ, если на таковой разборъ обѣ тяжущіяся стороны будутъ согласны, или-же узаконеннымъ третейскимъ судомъ.

§ 35.

Срокъ существованія Компаніи назначается двадцатилѣтній, но если по опредѣленію общаго собранія акціонеровъ, признается полезнымъ продлить дѣйствія ея, въ такомъ случаѣ за 6-ть мѣсяцовъ, до истеченія срока, Правленіе обязано испросить на то разрѣшеніе Правительства.

§ 36.

Если въ продолженіе срока существованія Компаніи, общимъ собраніемъ акціонеровъ найдено будетъ необходимымъ прекратить дѣйствія ея, то по закрытіи Компаніи, Правленіе ея, донеся объ этомъ мѣстному начальству и Министерству Финансовъ, а также объявивъ въ Вѣдомостяхъ, приступаетъ къ ликвидаціи своихъ дѣлъ по порядку, принятому вообще въ торговыхъ домахъ, и о томъ извѣститъ какъ акціонеровъ, такъ и всѣхъ постороннихъ причисленныхъ къ дѣламъ Компаніи лицъ; акціонеры же удовлетворяются не прежде какъ по внесеніи отъ Компаніи въ одно изъ Государственныхъ Кредитныхъ Установленій суммы, необходимой на уплату всѣхъ ея обязательствъ.



# УСТАВЪ

## АРХАНГЕЛЬСКАГО УЧИЛИЩА

ДЛЯ

## ОБРАЗОВАНІЯ ДѢВИЦЪ. (\*)

*Положенія общія.*

### § 1.

Для доставленія средствъ къ образованію дѣвицъ, дочерей чиновниковъ, купцовъ и мѣщанъ, учреждается въ г. Архангельскѣ заведеніе, подъ названіемъ: *Архангельское Училище для образованія дѣвицъ.*

### § 2.

Училище подчиняется по части учебной Министерству Народнаго Просвѣщенія, а по части хозяйственной Министерству Внутреннихъ Дѣлъ, состоя подъ непосредственнымъ начальствомъ Главнаго Начальника Губерніи и наблюденіемъ Гражданскаго Губернатора.

### § 3.

Училище учреждается на неопредѣленное число вольноприходящихъ ученицъ.

---

(\*) Высочайше утвержденъ 2-го Апрѣля 1848 года.

*Источники содержания Училища.*

§ 4.

Сумма, исчисленная по штату на ежегодное содержание Училища, всего тысяча шесть сотъ пятьдесятъ рублей серебромъ, отпускается изъ доходовъ г. Архангельска.

§ 5.

Сверхъ того, въ пользу Училища вносятся родителями или родственниками за обученіе каждой дѣвицы по три рубля серебромъ въ годъ. Но если въ одно время поступятъ двѣ или три сестры, то полная сумма вносится только за одну, а за прочихъ платится половина.

*Примѣчаніе.* Сироты, дочери чиновниковъ и гражданъ бѣднаго состоянія, по настоящемъ удостовѣреніи въ томъ, принимаются бесплатно.

§ 6.

Въ пользу Училища дозволяется: а) принимать добровольныя пожертвованія, и б) разыгрывать одинъ разъ въ годъ въ лотерею вещи, какія ученицами будутъ сдѣланы, безъ взноса сборовъ, опредѣленныхъ ст. 397 и 398 т. XIV Устав. о Предупрежд. и Пресѣч. Прест.

*Управленіе Училищемъ.*

§ 7.

Ближайшее управленіе Училищемъ ввѣряется Совѣту, изъ Попечительницы, утверждаемой въ семъ званіи Главнымъ Начальникомъ Губерніи, изъ Директора Училищъ Архангельской Губерніи и Градскаго Главы.



§ 8.

Въ званіе Попечительницы приглашаются Главнымъ Начальникомъ Губерніи изъ почетнѣйшихъ лицъ въ городѣ.

§ 9.

Предметы, подлежащіе Совѣту суть:

а) Мѣры улучшенія состоянія Училища, какъ по учебной, такъ по хозяйственной и распорядительной частямъ.

б) Разсмотрѣніе вѣдомостей и отчетовъ по учебной и хозяйственной частямъ.

в) Приемъ и выпускъ изъ Училища дѣвицъ, сужденіе о наградахъ и выдача окончившимъ ученіе свидѣтельствъ, и

г) Определеніе, увольненіе, награды служащихъ въ Училищѣ.

§ 10.

Для производства дѣлъ Совѣта, полагается при ономъ Дѣлопроизводитель. Должность эту занимаетъ Секретарь Думы, независимо отъ настоящей его обязанности. Писцы, для переписки бумагъ, употребляются также изъ Думы.

§ 11.

Завѣдываніе всѣмъ вообще хозяйствомъ Училища возлагается на Градскаго Главу. Онъ заботится о наймѣ удобнаго дома подъ Училище, о снабженіи онаго классною мебелью, объ отопленіи, освѣщеніи и о прочемъ. По всѣмъ этимъ предметамъ производятся расходы, по постановленіямъ Совѣта.

§ 12.

Градская Дума хранитъ принадлежащія Училищу деньги въ особомъ ящикѣ въ Уѣздномъ Казначействѣ и ведетъ имъ счета отдѣльно отъ прочихъ, поступающихъ въ оную сумму. Деньги эти свидѣтельствуется установленнымъ порядкомъ, въ общемъ засѣданіи Думы, ежемѣсячно и могутъ быть свидѣтельствуемы Совѣтомъ, по усмотрѣнію его, во всякое время.

§ 13.

Училище снабжаетъ учащихся книгами и другими принадлежностями, съ полученіемъ отъ родителей или родственниковъ за нихъ платы, по цѣнамъ, во что онѣ обошлись самому Училищу. На первоначальную покупку этихъ потребностей дозволяется Градской Думѣ употребить изъ своего капитала необходимую сумму на счетъ возврата оной изъ платы, получаемой за обученіе дѣвицъ. Впослѣдствіи книги и прочія принадлежности приобрѣтаются на счетъ капитала Училища; самообдѣлѣнія снабжаются ими бесплатно.

§ 14.

Для прихода и расхода суммъ по училищу выдается отъ Совѣта Городской Думѣ особая шнуровая книга, которая, по окончаніи года, ревизуется вмѣстѣ съ прочими Казенною Палатою; Совѣту же Училища доставляется Думою съ отчета копія.

§ 15.

Совѣтъ Училища, по окончаніи года, о всѣхъ своихъ дѣйствіяхъ представляетъ отчеты Министерству Внутреннихъ Дѣлъ и Попечителю С.—Петербургскаго Учебнаго Округа.

*Порядокъ помѣщенія дѣвицъ въ Училище.*

§ 16.

Желающіе отдать дѣвицъ въ Училище, обращаются о семъ съ просьбами, на простой бумагѣ, въ Совѣтъ, чрезъ Попечительницу, прилагая свидѣтельство, удостоверяющее, какого сословія дѣвица. Совѣтъ, по разсмотрѣніи просьбы, сдѣлавъ постановленіе о принятіи дѣвицы въ Училище, передаетъ просьбу въ Градскую Думу, для записки въ книгу и полученія слѣдующихъ за обученіе денегъ, въ принятіи которыхъ вносящему выдается, за подписомъ Члена Думы, квитанція. Съ квитанціею сею дѣвица является къ Надзирательницѣ и ею допускается къ ученію.

§ 17.

Въ Училище принимаются дѣвицы не моложе 10-ти и не старѣе 12-ти лѣтъ.

§ 18.

Принятіе дѣвицъ въ Училище производится въ Іюль мѣсяцѣ. Для сего не требуется предварительныхъ познаній.

§ 19.

Плата за ученіе, опредѣленная § 5, вносится впередъ въ Городскую Думу по-полугодно, въ началѣ первыхъ чиселъ Января и Іюля каждаго года.

§ 20.

Если плата по минованіи срока внесена не будетъ, то дѣвица исключается изъ Училища, безъ всякихъ письменныхъ сношеній.

§ 21.

Градская Дума о невнесшемъ своевременно установленной платы доставляетъ Совѣту въ половинѣ Января и Юля именный списокъ.

*Общее управленіе Училища.*

§ 22.

Общій надзоръ по всеѣмъ частямъ, относящимся до благоустройства заведенія, ввѣряется Совѣту; но главное заведываніе принадлежитъ Попечительницѣ Училища; прочіе Члены Совѣта оказываютъ ей содѣйствіе, каждый по своей части.

§ 23.

Главный Начальникъ Губерніи и Гражданскій Губернаторъ оказываютъ, во всеѣхъ потребныхъ случаяхъ, сказанному заведенію зависящее отъ нихъ покровительство.

§ 24.

Для внутренняго надзора за Училищемъ опредѣляются Совѣтомъ, по избранію Попечительницы, Старшая Надзирательница, а въ помощь ей Младшая; онѣ состоятъ подъ непосредственнымъ вѣдѣніемъ Попечительницы и должны быть у ней въ полномъ повиновеніи.

§ 25.

Надзирательницы, для удобнѣйшаго исполненія обязанностей, помѣщаются въ домѣ Училища, гдѣ пользуются отопленіемъ и освѣщеніемъ.

§ 26.

Въ должность Надзирательницъ опредѣляются знающія рукодѣлія, чему онѣ и должны обучать дѣвицъ, не получая за то особой платы.

§ 27.

Старшая Надзирательница имѣетъ полную и постоянную отвѣтственность, относительно точнаго и всегда единообразнаго соблюденія въ Училищѣ постановленныхъ правилъ. Она имѣетъ непрерывный надзоръ за поведеніемъ, прилежаніемъ и нравственностію дѣвицъ, надзираетъ вмѣстѣ съ Младшею въ классахъ безотлучно, во время преподаванія, пока дѣти бываютъ въ Училищѣ. Сверхъ сего Надзирательницы должны смотрѣть за своевременнымъ приходомъ дѣвицъ въ классы; въ случаѣ же небытности или поздняго прихода, отмѣчать о томъ въ ежедневныхъ классныхъ журналахъ, и потомъ, когда неприбывшія или опоздавшія явятся въ Училище, дѣлать такія же отмѣтки въ приносимыхъ каждою изъ нихъ съ собою тетрадкахъ, для свѣденія родителей или родственниковъ.

§ 28.

Надзирательницы наблюдаютъ также за исправнымъ прибытіемъ въ классы Учителей: въ случаѣ упущенія кѣмъ-либо изъ нихъ принятой на себя обязанности, Старшая Надзирательница доводитъ до свѣденія Попечительницы и Директора Училищъ.

§ 29.

Равномѣрно главному смотрѣнію Старшей Надзиратель-

ницы ввѣряется строгое наблюденіе за порядкомъ, чистою и опрятностію въ домѣ Училища, для чего въ помощь и распоряженіе ея дается комнатная прислуга.

*Учебная часть.*

§ 30.

Вся учебная часть находится подъ ближайшимъ надзоромъ Директора Училищъ, коему подчинены всѣ преподаватели учебныхъ предметовъ.

§ 31.

На Директора Училищъ возлагается надзоръ за исполненіемъ Учителями своихъ обязанностей, въ отношеніи къ точному и своевременному преподаванію наукъ и къ самой методѣ преподаванія и направленія онаго. Преподаваніе должно быть болѣе изустное и наглядное, нежели книжное и теоретическое.

§ 32.

Учебный годъ начинается 16-го Августа и оканчивается послѣдняго числа Іюня. Іюль мѣсяць и половина Августа остаются для лѣтней вакаціи.

§ 33.

Въ концѣ учебнаго года Совѣтъ назначаетъ время частныхъ и публичныхъ испытаній. Первыя производятся въ присутствіи Попечительницы и Членовъ Совѣта; на послѣднія приглашаются родители и родственники учащихся и всѣ почетнѣйшія лица въ городѣ. При этомъ испытаніи раздаются двѣицамъ награды.

§ 34.

Сужденіе о наградахъ происходитъ въ Совѣтѣ; оно должно быть основано на большинствѣ балловъ, показанныхъ Учителями и Старшею Надзирательницею въ ежемѣсячныхъ вѣдомостяхъ.—Награды состоятъ въ похвальныхъ листахъ за подписомъ Членовъ Совѣта, книгахъ, эстампахъ, картинахъ и другія полезныхъ вещей. Окончившимъ курсъ ученія выдаются свидѣтельства.

§ 35.

Предметы, преподаваемые въ Училищѣ суть:

- 1) Законъ Божій.
- 2) Русская Грамматика.
- 3) Ариѳметика.
- 4) Исторія и Географія Всеобщія и Государства Россійскаго.
- 5) Общія понятія о Естественной Исторіи.
- 6) Нѣмецкій языкъ.
- 7) Чистописаніе и рисованіе.
- 8) Рукодѣліе, шитье, вышиваніе и
- 9) Танцованіе.

*Примѣчаніе.* Родителямъ и родственникамъ предоставляется обучать дѣтей Французскому языку и музыкѣ, за особую плату по условію.

§ 36.

Назначеніе числа уроковъ по каждому предмету опредѣляется прилагаемымъ при семъ росписаніемъ; распределе-

ніе же для нихъ времени предоставляется Попечительницѣ и не иначе, какъ по соглашенію о семъ съ Директоромъ Училищъ. Руководства для преподаванія назначаются тѣ же, какія приняты по Министерству Народнаго Просвѣщенія въ Уѣздныхъ Училищахъ.

§ 37.

Ученіе въ Училищѣ бываетъ ежедневно, за исключеніемъ воскресныхъ и праздничныхъ, торжественныхъ и канулярныхъ дней, на основаніи общихъ положеній.

§ 38.

Курсъ ученія полагается четыре года и раздѣляется на два класса, въ каждомъ классѣ, по два года.

§ 39.

Преподаваніе учебныхъ предметовъ производится приглашенными къ тому Учителями изъ Архангельской Гимназіи и другихъ учебныхъ заведеній, имѣющими на то право, за производимую по условію плату за урокъ.

§ 40.

Свѣдѣнія о томъ, сколько кѣмъ изъ преподавателей дано уроковъ, Дума извлекаетъ изъ класснаго журнала, въ которомъ записываются самими преподавателями всякій разъ данные ими уроки, при Надзирательницѣ.

§ 41.

Если кто изъ Учителей прослужитъ съ усердіемъ, не получая платы, не менѣе трехъ лѣтъ, то о такомъ Совѣтъ,



чрезъ Главнаго Начальника Губерніи, доводитъ до свѣдѣнія Попечителя Учебнаго Округа и ходатайствуетъ о награжденіи.

§ 42.

Дочери преподавателей принимаются въ Училище безъ всякой платы.

§ 43.

Для означенія успѣховъ въ каждомъ классѣ ведутся, помѣсячно, именныя списки учащимся. Въ нихъ преподаватели отмѣчаютъ успѣхи каждой дѣвицы. По окончаніи классовъ, Надзирательницы дѣлаютъ такія же отмѣтки въ тетрадкахъ, приносимыхъ каждою ученицею съ собою, для показыванія степени успѣховъ родителямъ или родственникамъ, равно и поведенія. Послѣ cadaго мѣсяца выводится общій результатъ успѣховъ, который Старшая Надзирательница представляетъ Попечительницѣ.

§ 44.

Мѣры взысканія съ ученицъ за неуспѣхи не могутъ простирались далѣе благоразумныхъ и кроткихъ выговоровъ предъ соученицами; въ случаѣ же недѣйствительности оныхъ, доводится о томъ до свѣдѣнія Попечительницы, усмотрѣнію которой предоставляются дальнѣйшія легкія взысканія. Исключеніе же дѣвицы изъ Училища дѣлается по опредѣленію Совѣта.

Подписаль: Министръ Внутреннихъ Дѣлъ *Перовскій*.

1.

*Штатъ Архангельскаго Училища для образованія дѣвицъ.*

	Число лю-дей.	Имъ жалованья и содержанія.			
		Одному.		Всѣмъ.	
		СЕРЕБРОМЪ.			
		Руб.	К.	Руб.	К.
Надзирательницъ: старшая .	1	260	„	260	„
младшая .	1	150	„	150	„
На жалованье Учителямъ, на-емъ помѣщенія и прислуги, отопленіе, освѣщеніе, покупку книгъ и учебныхъ принадлежностей и разные непредвидимые и мелочные расходы. . . . .	„	„	„	1240	„
И того .	„	„	„	1650	„

*Примѣчаніе.* Исчисленная по сему штату сумма (1650 руб. сереб.) отпускается изъ доходовъ г. Архангельска, а могущіе быть остатки обращаются на составленіе капитала Училища, для приобрѣтенія книгъ и другихъ потребностей.

Подписаль: *Министръ Внутреннихъ Дѣлъ Перовскій.*

2.

*Росписаніе учебныхъ предметовъ Архангельскаго Училища для образованія дѣвицъ.*

Дабы положить прочное и основательное образованіе, сообразное потребностямъ настоящаго времени, на полное

окончаніе курса въ сказанномъ Училищѣ, полагается четыре года. Сообразно сему предметы ученія распредѣляются въ слѣдующемъ порядкѣ:

1-й годъ.

1) Законъ Божій . . . . .	2	урока	въ	недѣлю.
2) Русскій языкъ . . . . .	3	—	—	—
3) Ариѳметика . . . . .	2	—	—	—
4) Исторія Русская и часть Всеобщей Древней . . . . .	2	—	—	—
5) Нѣмецкій языкъ . . . . .	2	—	—	—
	<hr/>			
	11	урок.	въ	недѣлю.

2-й годъ.

1) Законъ Божій . . . . .	2	урока	въ	недѣлю.
2) Русскій языкъ . . . . .	2	—	—	—
3) Ариѳметика . . . . .	2	—	—	—
4) Географія . . . . .	2	—	—	—
5) Исторія Всеобщая Древняя и Средняя . . . . .	2	—	—	—
6) Нѣмецкій языкъ . . . . .	2	—	—	—
	<hr/>			
	12	урок.	въ	недѣлю.

3-й годъ.

1) Законъ Божій . . . . .	2	урока	въ	недѣлю.
2) Русскій языкъ . . . . .	2	—	—	—
3) Исторія Всеобщая Новая . . . . .	2	—	—	—
4) Исторія Русская . . . . .	2	—	—	—
5) Нѣмецкій языкъ . . . . .	2	—	—	—
	<hr/>			
	10	урок.	въ	недѣлю.

4-й годъ.

1) Законъ Божій . . . . .	2	урока	въ	недѣлю.
2) Русскій языкъ . . . . .	2	—	—	—
3) Общее понятіе изъ Естест- венной Исторіи . . . . .	1	—	—	—
4) Русская Исторія . . . . .	2	—	—	—
5) Россійская Географія . . . . .	2	—	—	—
6) Географія Математическая . . . . .	1	—	—	—
7) Нѣмецкій языкъ . . . . .	2	—	—	—
	12 урок. въ недѣлю.			

*Примѣчанія:* а) Каждый урокъ продолжается 1½ часа; б) всѣ предметы читаются до обѣда; и в) послѣ-обѣденное время назначается для чистописанія на Русскомъ и Нѣмецкомъ языкахъ, на рисованье, для рукодѣлій и танцевъ.

Показанные предметы читаются въ слѣдующемъ объемѣ:

*Законъ Божій.* Въ первый годъ—Священная Исторія, второй годъ—Краткій Катихизисъ, третій годъ—Пространный Катихизисъ, четвертый годъ—Краткая Исторія Россійской Церкви. Между уроками Законоучители прочитываютъ Евангеліе, съ изъясненіемъ смысла словъ Божественнаго Учителя, и объясняютъ Литургію и всѣ постановленія Православной Церкви.

*Русскій языкъ.* Въ первый годъ составъ Русскаго языка, части рѣчи и всѣ главныя ихъ свойства; второй годъ, словосочиненіе, заставляя какъ можно писать чаще подъ диктовку и такимъ образомъ механически приучая къ правописанію и разстановкѣ знаковъ препинанія, и грамматической

разборъ цѣлыхъ періодовъ; третій годъ, упражненія въ легкихъ сочиненіяхъ, какъ-то: описаніяхъ, письмахъ и проч.; четвертый годъ, упражненіе въ сочиненіи и чтеніи разныхъ литературныхъ произведеній, съ показаніемъ красоты Русскаго языка.

*Исторія.* Въ первый годъ, Краткая Русская Исторія и часть Древней, второй годъ, продолженіе Древней и Средняя, третій годъ, Новая Исторія и повтореніе Русской Исторіи, четвертый годъ, Русская Исторія подробнѣе.

*Географія.* Въ первый годъ, физическое и политическое раздѣленіе Европы, второй годъ, Политическая Географія Европы, третій годъ, Политическая Географія прочихъ частей свѣта, четвертый годъ, Россійская Географія и краткая Математическая.

*Нѣмецкій языкъ.* Въ первый годъ, чтеніе съ приличнымъ произношеніемъ, письмо по диктовкѣ, изученіе словъ и краткихъ предложеній; второй годъ, Грамматика, переводы предложеній съ Русскаго на Нѣмецкій языкъ и обратно, самопростѣйшихъ сочиненій; третій годъ, переводы съ Русскаго на Нѣмецкій языкъ и обратно; четвертый годъ, дальнѣйшіе переводы съ Русскаго и чтеніе разныхъ авторовъ Нѣмецкихъ.

Подписаль: Министръ Внутреннихъ Дѣлъ *Перовскій.*



# О

## КОНТОРЪ ОБЩЕСТВА ЗАСТРАХОВАНІЯ СКОТА

### ВЪ АРХАНГЕЛЬСКѢ.

Общество застрахованія скота, Высочайше утвержденное 15-го Марта 1848 года, открывъ свои дѣйствія, пригласило Архангельскую Удѣльную Контору, принять на себя званіе Уполномоченнаго, открыть въ городѣ Архангельскѣ Контору для раздачи акцій и назначить агентовъ для содѣйствія распространенію страхованія скота отъ смертности. Въ слѣдствіе сего, вмѣстѣ съ объявленіемъ объ открытіи сказанной Конторы здѣсь въ Архангельскѣ, долгомъ представляется извѣстить всѣхъ вообще жителей Архангельской Губерніи, что а) Общество застрахованія скота учреждено на акціяхъ и пользуется дѣсятилѣтнею привилегіею; основной его капиталъ составляетъ изъ трехъ милліоновъ рублей серебромъ и дѣлится на сто тысячъ акцій, цѣною въ 30 рублей каждая. Первоначальный капиталъ, нужный согласно § 12 Устава для начатія дѣйствій страхованія, уже составленъ, но акціи не всѣ еще разобраны; и потому желающіе, обратить свои капиталы въ акціи, обѣщающія несомнѣнный и прибыльный дивидентъ, благоволятъ съ своими требованіями обращаться въ Удѣльную Контору, уплачивая за каждую акцію 30 руб. серебромъ. б) Общество имѣетъ цѣлю, обезпечить владѣльцевъ отъ убытковъ,

причиняемыхъ гибелью скота, вознаграждая своими капиталами за всѣ принятые имъ на свой страхъ смертные случаи: и потому Общество принимаетъ на себя застрахованіе какъ домашняго городского и сельскаго, такъ и гуртоваго скота на время прогона. Застрахованіе отъ смертности на одинъ годъ городского и сельскаго рогатаго скота и лошадей полагается премія отъ 4 до 5-ти коп. съ рубля, по оцѣнкѣ Ветеринарнымъ Врачамъ при свидѣтеляхъ; за овецъ же и другой мелкой скотъ отъ 5 до 8 коп. в) Страхованіе недопускается, когда скотина окажется больной, изуревною или моложе одного года; когда тамъ, гдѣ скотина находится, или вблизи существуетъ уже повальная, или прилипчивая болѣзнь, когда неимѣется достаточнаго попеченія о продовольствіи скотины, или нѣтъ хорошаго водооя, приличнаго зимняго помѣщенія и присмотра; когда владѣлецъ будетъ настаивать, чтобы скотина его была оцѣнена дороже того, чего она стоитъ, и въ какой цѣнѣ по усмотрѣнію Врача можетъ быть застрахованіе. г) Лѣченіе застрахованнаго скота производится будетъ безвозмездно назначеннымъ отъ Общества Врачамъ. д) Всѣ хозяева городского, или сельскаго общества, могутъ застраховать свое стадо нераздѣльно, то есть цѣлымъ стадомъ; но ежели бы, кто пожелалъ застраховать свой скотъ отдѣльно, то на это имѣеть полное право. И е) Гуртовщики могутъ и безъ застрахованія скота своего отъ падежа, отдавать оный подъ надзоръ Общества на время прогона, со взносомъ преміи отъ Архангельска въ Петербургъ и Москву по 7 коп. сереб. съ головы; и за то пользуются слѣдующими выгодами: а) безденежнымъ леченіемъ скота, заболѣвшаго во время прогона; б) надзоромъ и попеченіемъ со стороны Общества за спокойнымъ прогономъ скота; и

в) своевременнымъ и правильнымъ освидѣтельствомъ гуртовъ во время прогона;—словомъ Общество имѣетъ цѣлю отклонить согласительными мѣрами и денежными даже на свой счетъ средствами, препятствія, встрѣчаемыя гуртовщиками при прогонѣ скота.

При открытіи каждаго Общества, основываемаго на акціяхъ, очень естественно возникаетъ вопросъ: какую пользу можно извлечь изъ акцій этого Общества?—Мѣра этой ожидаемой пользы всегда служитъ залогомъ болѣе или менѣе успѣшнаго развитія дѣйствій Общества.

По этому, для убѣжденія въ значительности выгодъ, представляемыхъ дивидентомъ Общества застрахованія скота, довольно указать на слѣдующій приблизительный расчетъ, почерпнутый изъ практическихъ видовъ.

Сложная убыль въ гуртовомъ скотѣ происходитъ до 3 на 100.—Должно однако принять въ соображеніе, что прогонъ сего скота совершается весьма часто на разстояніи 1,500 и болѣе верстъ, что подъ вліяніемъ переменчивой температуры, оный не рѣдко нуждается въ доброкачественномъ кормѣ и водопой, что сокрушительныя болѣзни, отъ коихъ происходитъ падежъ скота въ городахъ и селахъ, заносятся наиболѣе гуртовымъ скотомъ, однимъ-словомъ: прогонъ гуртовъ сопровождается такими неблагоприятными условіями, коимъ въ благоустроенномъ сельскомъ хозяйствѣ, домашнее скотоводство подвергаться не должно. Не смотря на то, по страхованію сельскаго скота допуская такую же въ сложности убыль, какъ и въ гуртовомъ скотѣ, выходитъ, что:



На	1,000	головъ-убыли	30	головъ.
—	10,000	—	—	300
—	100,000	—	—	3,000
—	1,000,000	—	—	30,000

Обращая эти числа въ денежную стоимость, — и полагая среднюю цѣну сельской скотины даже въ 12 руб. сереб. за штуку (хотя обыкновенная цѣна не болѣе 8—10 руб.) приходится:

На	1,000	головъ	денежнаго	убытка	360	руб.
—	10,000	—	—	—	3,600	—
—	100,000	—	—	—	36,000	—
—	1,000,000	—	—	—	360,000	—

Если страхованіе, на первый разъ, ограничится только 1-мъ милліономъ головъ, то, представляя цѣнность 12 мил. руб., доставитъ обществу преміи 420,000 руб.

Изъ того числа уплатится убытковъ 360,000 —

Въ остаткѣ 60,000 —

Балансъ будетъ слѣдующій:

По приходу:	{	Остаточной преміи	60,000	р.	
		Банковыхъ процентовъ на складочный капиталъ 375 т. р.		15,000	
					<u>75,000</u>
По расходу:	{	Содержаніе Врачей и управленія	21,000	р.	
		Въ запасный капиталъ 10% отъ прибыли	5,400		
					<u>26,000</u>

Въ дивидентъ 48,600 р. сер.,

что и составило бы до 13 проц. на каждый рубль акціонернаго складочнаго капитала.

Важность предпріятія Общества представляется въ огромныхъ размѣрахъ; такова и его польза въ хозяйственномъ отношеніи, мануфактурномъ и торговомъ, чтобы хотя приблизительно выразить огромность операций Общества, довольно сказать, что въ одной торговлѣ, на продовольствіе и сало, по свѣденіямъ Министерства Внутреннихъ Дѣлъ, обращается ежегодно:

	Крупнаго скота.	Мелкаго.
Въ С. Петербургѣ	100,000 —	180,000
— Москвѣ	440,000 —	500,000
— Губерніяхъ	1,000,000 —	3,500,000
	<u>1,240,000 —</u>	<u>4,180,000</u> головъ.

Ясно, что эти количества составляютъ только процентъ изъ огромной массы скотоводства въ Россіи.



# ВРАЧЕВНОЕ ОПИСАНИЕ

ВОДЪ

## БѢЛАГО МОРЯ. (\*)

Бдучи въ Онегу для обозрѣнія тамошней градской больницы, въ деревнѣ Сюзьмѣ нашелъ я болѣе 30-ти человекъ разнаго званія, пользующихся морскими водами, почему счелъ я за обязанность, сдѣлать наблюденіе надъ употребленіемъ въ сей деревнѣ морскихъ водъ,—и надъ получаемою отъ нихъ въ разныхъ болѣзняхъ пользою. Съ сею цѣлю, на обратномъ пути изъ Онеги, остановился въ деревнѣ Сюзьмѣ, и во время 18-ти дневнаго моего тамъ пребыванія, собралъ свѣденія слѣдующія:

Не взирая на то, что польза морскихъ водъ давно известна въ Россіи, и на берегахъ почти всѣхъ морей Россійскаго Государства устроены уже заведенія для морскихъ ваннъ, ничемъ не уступающія заведеніямъ сего рода въ другихъ Государствахъ, цѣлебное дѣйствіе водъ Бѣлаго моря оставалось въ совершенной неизвѣстности до 1830 года.

Поручикъ В. П. Г., отъ роду 20 лѣтъ, тѣлосложенія отъ природы довольно крѣпкаго, находясь на службѣ въ Кавалеріи въ Кавказскомъ Корпусѣ, въ 1823 году случай-

---

(\*) Описание это составлено бывшимъ Инспекторомъ Архангельской Врачебной Управы, Докторомъ Медицины П. И. Кліоновскимъ, въ 1838 году.

но упалъ съ лошади и ушибъ грудь, отъ чего началъ страдать болью груди, кашлемъ и постепенно слабѣть; для излѣченія отъ сей болѣзни поступилъ въ Тифлисскую военную госпиталь, гдѣ пробывъ болѣе года, не только не получилъ облегченія, но болѣзнь его еще болѣе усилилась. Тамошніе Врачи, истощивъ всѣ средства безуспѣшно, совѣтовали ему для излѣченія ѣхать въ С. Петербургъ, куда онъ по ихъ совѣту прибылъ въ началѣ 1825 года и помѣщенъ былъ въ Сухопутной госпитали; тамъ пользовался, тоже не чувствуя облегченія. Въ лѣтнихъ мѣсяцахъ 1826 года былъ отправленъ въ Ораніенбаумъ, для пользованія морскими водами, но и это не принесло ему ни малѣйшаго облегченія. Въ исходѣ сего года болѣзнь его усилилась до такой степени, что онъ не могъ уже во-все дѣйствовать членами и при малѣйшемъ усилии дѣлался съ нимъ обморокъ. Госпитальные Врачи во-все потеряли надежду на его выздоровленіе и не полагали, чтобъ могла даже продлиться жизнь его. Сострадательная сестра, соболѣзнуя о такомъ состояніи брата, по совѣту посторонняго Врача А. Ч., съ Высочайшаго дозволенія взяла его на свою квартиру, гдѣ онъ, послѣ болѣе годичнаго леченія симъ Врачемъ, получилъ облегченіе и уже могъ на костыляхъ дѣлать нѣсколько шаговъ въ комнатѣ. Потерявъ надежду на излеченіе, вышелъ въ отставку и въ такомъ состояніи своего здоровья въ 1828 году возвратился на родину, въ Архангельскъ.—Пользовавшись безъ успѣха болѣе года въ Архангельскѣ, и неимѣя средствъ отправиться для пользованія къ минеральнымъ водамъ, возымѣлъ мысль испытать дѣйствіе водъ Бѣлаго Моря на свою болѣзнь и въ 1830 году, въ исходѣ Іюня, отправился въ деревню Сюзьму; съ начала бралъ ванны изъ морской воды нѣсколько подогрѣ-

той, а послѣ купался въ морѣ, по два и по три раза въ день, и натиралъ тѣло акалефами. Почувствовавъ отъ сего видимое облегченіе, продолжалъ таковое леченіе до половины Сентября. Въ это время, совершенно избавившись отъ болѣзни, оставя костыли въ Сюзьмѣ, возвратился въ Архангельскъ, ходя свободно, безъ помощи палки, и чувствуя себя весьма хорошо. Въ 1831 г., какъ бы изъ опасенія, чтобъ страшная его болѣзнь, не возвратилась, ѣздилъ вторично въ Сюзьму, гдѣ укрѣпилъ свое здоровье, такъ что, вступивъ снова въ военную службу, продолжаетъ нынѣ оную и пользуется вождельнымъ здоровьемъ. Сей случай обратилъ нѣкоторое вниманіе жителей Архангельска на цѣлебное дѣйствіе водъ Бѣлаго Моря. Баронъ А. В. П., отъ роду 18 лѣтъ, одержимый золотушными язвами, сопряженными съ порчею костей и съ припадками изнурительной лихорадки, находясь въ крайнемъ изнеможеніи, и пользовавшийся въ С. Петербургѣ и Архангельскѣ въ теченіи болѣе двухъ лѣтъ безъ всякаго успѣха, видя болѣзнь свою постоянно усиливающеюся и потерявъ надежду на излеченіе искусственными средствами, въ 1832 году, отправился въ деревню Сюзьму, въ надеждѣ получить изцѣленіе отъ морскихъ водъ; гдѣ онъ, пользовавшись ваннами изъ морской воды, нѣсколько подогрѣтой, и купаньемъ въ морѣ въ теченіи одного только лѣта, къ удивленію всѣхъ знавшихъ его, возвратился совершенно здоровымъ, и нынѣ находится на службѣ по гражданской части, не чувствуя ни какихъ признаковъ возврата болѣзни. Сими двумя случаями убѣдились жители Архангельска въ цѣлебной силѣ водъ Бѣлаго Моря, и больные, одержимые хроническими болѣзнями, безъ видимаго разстройства какого либо органа, въ коихъ искусственные врачебные средства, мало, или вовсе не ока-

зываютъ пользы, начали въ исходѣ Іюня мѣсяца ежегодно отправляться въ Сюзьму для пользованія морскими водами; а какъ никто не возвращался, не получивъ или совершеннаго излеченія, или значительнаго облегченія въ своемъ недугѣ, то число ищущихъ изцѣленія отъ морскихъ водъ въ Сюзьмѣ, съ каждымъ годомъ увеличивалось и по лѣту 1838 года было уже 40 человекъ.

Деревня Сюзьма находится въ Архангельскохъ Уѣздѣ на трактѣ изъ Архангельска въ Онегу, въ 85 верстахъ отъ Архангельска и 254 отъ Онеги, на самомъ берегу моря, при устьѣ рѣчки Сюзьмы на покатости горы, которою часть оной защищена отъ моря. Съ Юга обтекаетъ ее рѣчка Сюзьма, съ Востока и Сѣвера обливаетъ море, съ одной западной стороны остается не окружена водою; дома въ ней большею частію для лѣтняго помѣщенія удобные, и нѣкоторые находятся въ разстояніи 10 сажень отъ воды; крестьяне зажиточные, честные и услужливые. Деревня сія избрана для пользованія морскими водами, какъ удобнѣйшая изъ ближайшихъ деревень отъ Архангельска и что передъ нею открытое море, и нѣтъ по близости ее ни какихъ большихъ рѣкъ, впадающихъ въ море. Берега моря противъ Сюзьмы и въ окрестностяхъ оной, песчаные, отлогіе въ море, и окруженные цѣпью горъ, покрытыхъ мелкимъ лѣсомъ, и возвышающіеся мѣстами надъ поверхностію моря до 10 сажень; почва ихъ глинистая и песчано-иловатая. Окрестности Сюзьмы пріятныя и для прогулки удобныя.

#### *Физическія качества воды.*

Вода Бѣлаго Моря весьма прозрачна, въ ясную и тихую

погоду въ глубинѣ около двухъ сажень можно явственно видѣть всѣ предметы, находящіеся на днѣ моря. Цвѣтъ ея въ сравненіи съ цвѣтомъ перегнанной воды, желтоватый. Вкусъ горькосолёный не противный; уравнительная тяжесть относительно къ перегнанной водѣ одинаковой температуры какъ 1: 102; запаха не имѣетъ ни какаго, въ умѣренной температурѣ оставленная, въ сосудахъ легко закупоренныхъ въ скоромъ времени не измѣняется; чтобъ издавала испареніе, не замѣтно, но чувствуемый за приближеніемъ къ морю особенный запахъ, нѣсколько сходствующій съ запахомъ хлора, а иногда сѣроводороднаго газа, явно доказываетъ о испареніяхъ, происходящихъ изъ моря, и составляющихъ особенный слой, или атмосферу воздуха на поверхности моря и въ окружности береговъ онаго, какія же суть сіи испаренія я, не имѣя потребныхъ для сего снарядовъ, химически открыть не могъ, но что они суть не вредныя, а полезныя для здоровья, о семъ свидѣтельствуютъ: крѣпкое тѣлосложеніе и цвѣтущее здоровье жителей береговъ Бѣлаго Моря.

Температура воды бываетъ и въ теплое время весьма непостоянная, зависитъ отъ температуры атмосферы, а еще болѣе отъ направленія вѣтровъ; при сѣверовосточномъ, сѣверномъ и сѣверозападномъ вѣтрахъ, иногда довольно холодныхъ, бываетъ теплѣе, и доходила температура ея, во время бытности моею въ Сюзьмѣ, до  $+ 17$  по термометру Реомюра, а при южномъ, юговосточномъ и югозападномъ иногда весьма теплыхъ, ни мало не соответствуя температурѣ атмосферы, бываетъ холоднѣе иногда  $+ 4^{\circ}$ .

Возвышеніе температуры воды, при сѣверномъ и другихъ вѣтрахъ, имѣющихъ направленіе съ моря къ берегу

иногда довольно холодныхъ, но сильныхъ, зависитъ ли отъ отдѣленія теплотвора и электричества при взаимномъ удареніи волнъ о волны и треніи оныхъ, или только отъ нагоненія къ берегу верхнихъ слоевъ воды, нагрѣтыхъ тепломъ воздуха я, не имѣя на то вѣрныхъ доказательствъ утверждать не смѣю.

*Химическое испытаніе.*

Вода, закупоренная въ бутылкахъ и оставленная на нѣсколько дней, при раскупореніи не оказывала ни какой игры; бумага лакмусовая и окрашенная куркумою, также фіалковой сыропъ, цвѣта своего отъ воды не измѣняютъ; серебро, свинецъ и ртуть оставленные въ водѣ, не чернѣютъ. Настойка чернильныхъ орѣшковъ и растворъ синильнокислаго желѣза не производятъ ни какой перемѣны въ цвѣтѣ ея. Изъ сего я заключилъ, что свободныхъ кислотъ, щелочей, сѣроводороднаго газа и желѣза въ ней нѣтъ. Для узнанія, какія находятся въ ней другія составныя части, производилъ я слѣдующіе опыты:

1) Влилъ раствора селитрокислаго серебра, отъ чего послѣдовалъ бѣлый, изобильный осадокъ, который темнѣлъ отъ свѣта, не растворялся въ селитряной кислотѣ, а растворялся въ нашатырномъ спиртѣ.

2) Прибавилъ раствора селитрокислаго барита и получилъ бѣлый осадокъ, не растворяющійся въ селитряной кислотѣ.

3) Отъ сѣрной кислоты вода нѣсколько смутилась, и оставленная въ спокойномъ мѣстѣ, дала въ маломъ количествѣ бѣлый нѣжный осадокъ.